

Historische nederzettingspatronen in Pajottenland en Zennevallei

Elbeek, Breedhout, Lot, Dworp, Essenbeek, Halle

Marcel Franssens

OVERZICHT

1. Methode
2. Nederzettingfactoren
3. Elbeek: basispatroon van een Pajottenlandse nederzetting
4. Breedhout: veel gehuchten maken een dorp
5. De alluviale vlakte van Lot: de bodemkaart als indicator van wateroverlast
6. Dworp: het langsgedraaid profiel van de beken als regulator van de nederzettingen
7. Essenbeek: geologische en geografische vestigingsfactoren
8. Halle: de ideale centrumsite
9. Besluit

1. Methode

Het Cultureel Centrum Pro Civitate, destijds opgericht door het Gemeentekrediet van België, begon in 1965 met de publicatie van de welbekende **kaart van Ferraris** uit de jaren 1771-1778 (2). Elk blad van de oorspronkelijke uitgave werd gereproduceerd in de vorm van vier kaarten, op schaal ca. 1:25.000, dezelfde schaal als die van de toenmalige militaire kaarten, bekend als de "stafkaarten". Dit maakte het mogelijk om de nederzettingen zoals ze bestonden

op het einde van de 18e eeuw, tot in de details te situeren in hun topografisch kader. (3) De grote verstedelijking en de al even grote veranderingen in de landbouw moesten toen nog beginnen. Het toenmalige nederzettingspatroon stemde dus nog in grote mate overeen met de middeleeuwse toestanden. "We zouden kunnen stellen dat voor de Industriële Revolutie, het ruimtelijk patroon van de meeste van onze steden aan een relatief eenvoudige, meestal middeleeuwse organisatie beantwoordde", (Herman Van der Haegen, 'Geografie van België', Gemeentekrediet, 1992, Brussel). Voor plattelandsdorpen zal dat nog meer gelden. De confrontatie van dit overgeleverde nederzettingspatroon met de topografische gegevens maakte het mogelijk vast te stellen **welke omgevingsfactoren het nederzettingspatroon in het verleden bepaald hebben**. Deze analyse, uitgevoerd voor een aantal agrarische dorpen en gehuchten, is het voorwerp van deze studie. Daarna volgt een toepassing op de stad Halle.

Om de zaak overzichtelijk te maken herleidden we de 49 bodemgebruikscategorieën van Ferraris tot slechts 5 zodat de grote structuren beter tot uiting komen. Zo bv. werden de woningen en aangrenzende tuinen samengebracht in één categorie, wat de gehuchten en dorpen duidelijker deed uitkomen. Deze nederzettingen en het wegnet van Ferraris vergeleken we met voornamelijk de hoogtelijnen en waterlopen van de **topografische kaart**. Een en ander bleek mogelijk, en met verrassende nauwkeurigheid, omdat de stafkaarten nog verbazend veel sporen van de 18e-eeuwse situatie bleken te omvatten, zo bv. duidelijk herkenbare wegnetpatronen en perceelsgrenzen (wanneer die laatste samenvallen met begrenzingen tussen verschillende vormen van bodemgebruik), karakteristieke wegnenkronkels, kruispunten en gebouwen, sommige bossen, enz. Die sporen van voorbije situaties dienden als even zo vele aanknopingspunten voor het vergelijken van de gegevens van Ferraris met de moderne topografische gegevens. Het aantal aanknopingspunten werd nog verhoogd door ook de **oude stafkaarten**



Afb. 1. - Wegvervoer ten tijde van Bruegel (1) ca. 1550. Door de 18e-eeuwse Ferrariskaarten over te tekenen op de hedendaagse topografische kaarten is het mogelijk de fysische vestigingsfactoren te achterhalen die aan de basis liggen van dorpen en steden in onze streek. Water blijkt een bepalende rol te spelen in Pajottenland en Zennevallei bij de lokalisatie van de agrarische nederzettingen en in het verloop van de toen nog onverharde wegen. Dit in het verre verleden vastgelegde nederzettingspatroon bepaalt tot op vandaag ons woonmilieu.

op schaal 1:10.000 uit 1865 hierbij te betrekken. Verder werden de **geologische en de bodemkaarten** betrokken bij de interpretatie van de gegevens (afb. 2).

Dit soort informatie is vandaag dikwijls ook beschikbaar in digitale vorm. Daarmee zijn vergelijkbare bewerkingen mogelijk maar de hier toegepaste handmatige benadering behoudt toch grote voordelen omdat het oog dikwijls de aanknopingspunten van de historische kaarten gemakkelijker zal herkennen dan de computer.

In steden is de toepassing van deze methode op het eerste zicht minder evident omdat de menselijke ingrepen in het natuurlijke milieu er veel diepgaander zijn en minder exclusief door natuurlijke factoren bepaald worden. Toch illustreert het voorbeeld van de stad Halle dat uit de kennis die verzameld wordt op het platteland ook in het stedelijk milieu nuttige besluiten kunnen getrokken worden.

2. Nederzettingfactoren

De studie werd doorgevoerd voor een aantal dorpen en gehuchten in en om Halle. De resultaten voor elke nederzetting afzonderlijk worden toegelicht in de verdere hoofdstukken. De algemene vestigingsfactoren die uit deze gevallenstudies naar voor zijn gekomen worden hier vooraf besproken

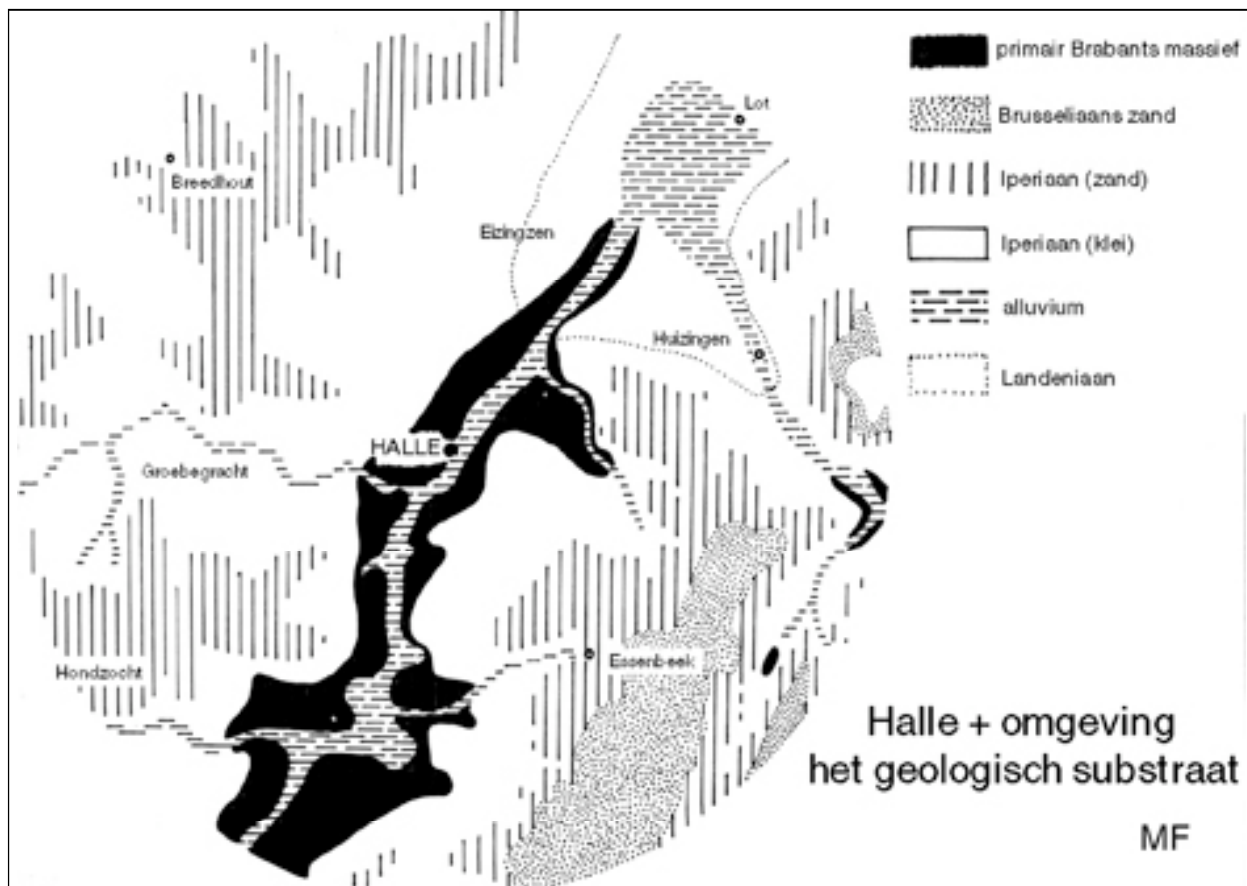
met hun fysische onderbouwing om ze niet telkens te moeten herhalen bij de plaatselijke analyses. In werkelijkheid verliep de studie andersom en vormt de vaststelling van de historische vestigingsfactoren het eindresultaat van de studie.

Vooraf moet duidelijk gesteld worden dat het verloop van de vestigingen en de identificatie van de bepalende factoren gelden voor het algemeen geologisch kader van Pajottenland en Zennevallei.

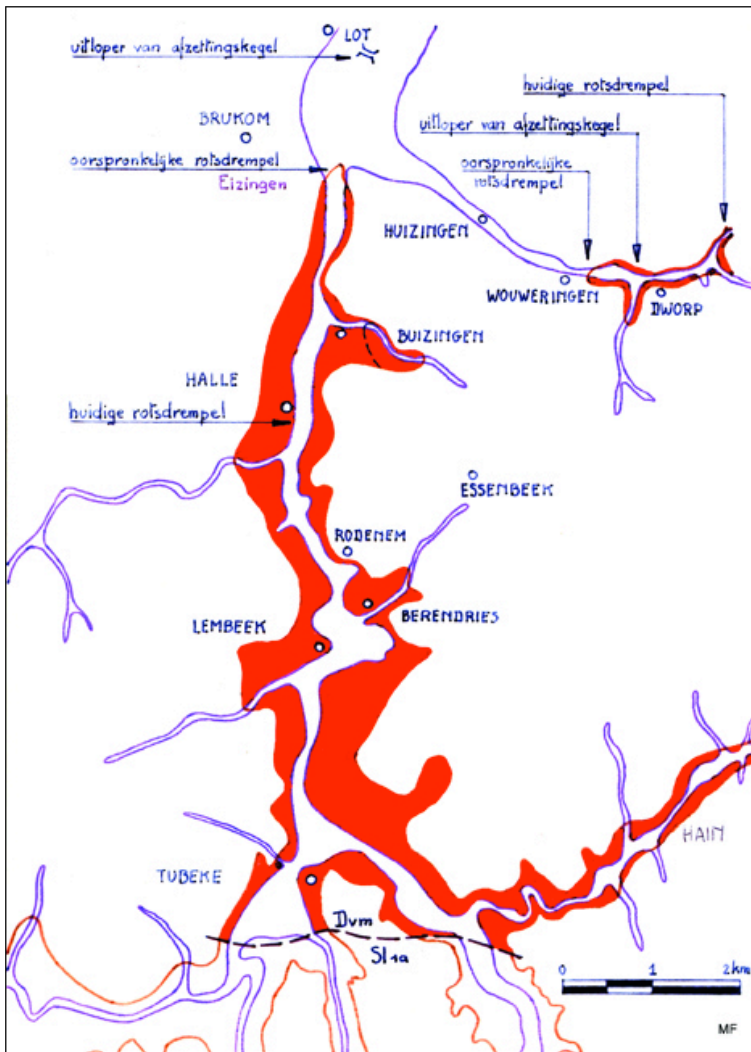
Het historisch wegenpatroon en de nederzettingen blijken in verrassend grote mate bepaald te zijn geworden door het reliëf en in het bijzonder door de daaraan verbonden waterhuishouding (afb. 2). De **aanwezigheid van water** was voor de eerste nederzettingen blijkbaar noodzakelijk voor de bewoners en hun bedrijven maar anderzijds ook problematisch voor de verkeersontsluiting in een tijd dat de wegen nog niet verhard waren. Het reliëf was nog van belang op een derde vlak: de onregelmatigheden in het langprofiel van de waterlopen bepalen waar de meest geschikte oversteekplaatsen zich bevonden, en dat was blijkbaar medebepalend voor het wegen- en nederzettingpatroon.

Lange afstandsverbindingen volgden bij voorkeur de **heuvelkammen** omdat ze:

- relatief vlakke tracee's bieden,
- drassige valleien vermijden,



Afb. 2. - De ondergrond in een straal van 5 km omheen Halle. Van Tubeke tot Eizingen (6) loopt de Zenne in een rotsbodem. De valleiflanken zijn opgebouwd uit Iperiaanse klei (onderaan) en zand (bovenaan). Op de oostelijke oever komt daarop nog een dik pak Brusseliaans zand. De zand- en kleilagen verlopen praktisch horizontaal, daarom valt deze geologische kaart grotendeels samen met de reliëfkaart.



Afb. 3. - Geologie van de Zennevallei tussen Tubeke en Lot. Door de samenvloeiing van vijf rivieren en grotere beken te Tubeke vormt de Zennevallei van daar af een grote trechervallei. De Zenne loopt in de rotsbodem (rood). Als die rotsbodem te Eizingen-molen in de diepte verdwijnt waaiert de vallei plots open in een brede alluviale vlakke (6).

- het aantal oversteken van waterlopen beperken
- en ze de nederzettingen toelaten de **oversteekplaatsen** het kortst te benaderen op vaste grond omdat de hoogste heuvelkammen met hun uitlopers uiteraard ook het verst vooruitsteken in de valleien.

Bruegels prent is hiervoor veelzeggend (afb. 1).

Als een weg dan vroeg of laat toch een vallei moest oversteken, zochten ze een plaats op waar die oversteek van de ene heuvelkam naar de volgende zo kort mogelijk was en zo goed mogelijk ontwaterd.

Daarnaast waren er meestal ook **verbindingswegen** die van nederzetting naar nederzetting liepen en min of meer de waterlopen volgden (omdat de nederzettingen dikwijls waterlopen opzochten), maar juist buiten het bereik van de winterse overstromingen bleven.

Het verloop van de waterlopen en de situering van de oversteekplaatsen en dus van vele nederzettingen werd verder bepaald door de aanwezigheid van

rotsopduikingen (4) en **erosie-puinkegels** (5) (afb. 2 en 3)

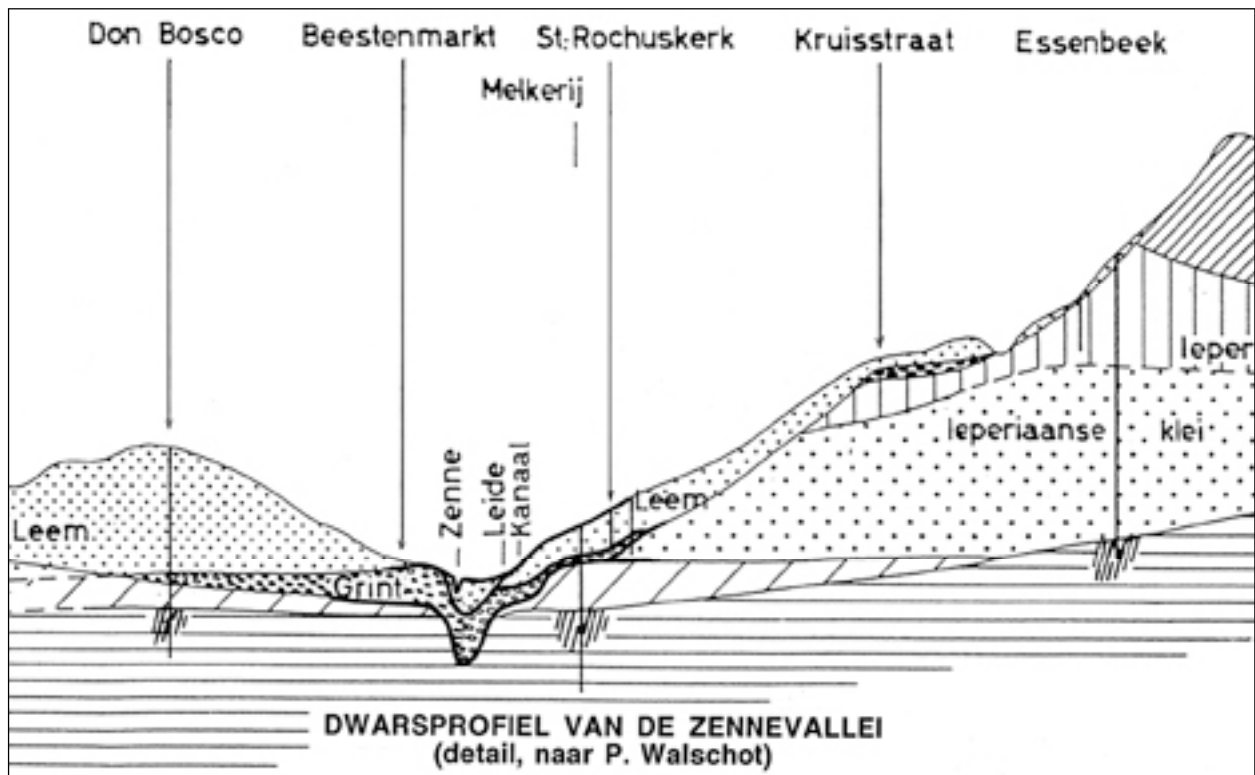
Verrassend is dat de Bodemkaart van België, die informatie geeft over de landbouwkundige kwaliteit van de grond, bij gelegenheid een verdere verfijning van de relatie tussen water en nederzettingen toelaat (afb. 5). Deze **bodemkaarten** zijn voorhanden op schaal 1:20.000, in overdruk boven op de topografische gegevens. Zij omvatten niet minder dan 45 categorieën van bodemkwaliteit, gebaseerd op boringen tot 125 cm. diep, dit is de diepte die relevant is voor landbouwkundige doeleinden. Ze onderscheiden kenmerken over de aard van de grond (zand, leem, enz.), de structuur (humusrijk, uitgelooft, enz.) en de vochtigheid. Ook hier weer moest een vereenvoudiging doorgevoerd worden om de zaak overzichtelijk te maken voor ons specifiek doel. Daarom behielden we slechts 2 categorieën nl. met of zonder tekenen van regelmatige **wateroverlast**. (7) Regelmatige wateroverlast wordt gekenmerkt door de aanwezigheid in de bodem van zgn. "gleyverschijnselen" in de vorm van grijze en roestige vlekken als gevolg van de reductie en oxidatie van ijzerzouten.

De intrinsieke kwaliteit van de bodem speelt een minder opvallende rol in het nederzettingenspatroon omdat zij over de hele streek praktisch dezelfde is en omdat de bedrijven hier in de regel gemengd waren, dus evenzeer behoefte hadden aan weiden (in de vochtige delen, vnl. in de valleien en brongebieden) als akkers (op de goed ontwaterde en dus bewerkbare delen, vnl. op de heuvelkammen en flanken).

De aanwezigheid van **heiden en bossen** gaf aanleiding tot een apart soort van nederzettingen, maar dat is niet af te lezen uit de bodemkaart. Daarvoor gebruiken we het nederzettingenspatroon zelf en de toponymie als indicator. (8)

Voor de klassering van de wegen en nederzettingen volgens hun belangrijkheid volgden we uiteraard de categorieën van de Ferrariskaart maar vervulde dit waar mogelijk met informatie uit de dorps-geschiedenissen en van de oudste kadasterkaarten. De door hun rechtlijnig verloop herkenbare "moderne" steenwegen uit de 18^e eeuw werden uit het kaartbeeld verwijderd en het oorspronkelijk wegenverloop werd hersteld op grond van de nog aanwezige resten, zodat deze afbeeldingen geacht worden de **situatie "rond 1700"** weer te geven (9).

Vele van de nederzettingen en hofsteden hebben plaatsnamen of **toponymen** (10) die teruggaan op de Frankische kolonistoren. Deze blijken dikwijls ook de basis te zijn voor de kadasterindelingen. De



Afb. 4. - Dwarsprofiel van de Zennevallei met aanduiding van de grintterrassen die de erosiefasen markeren en overeenstemmen met opeenvolgende ijstijden (detail uit de studie van L. Walschot). Het Laag- en Midden-Grintterras bevindt zich in de dalbodem. Het Hoogterras bevindt zich ter hoogte van de Kruisstraat te Halle (het kruispunt van de E 429 met de Nijvelse steenweg). Het Plateauterras bedekt de heuvelkam (buiten beeld). Het hoogterras heeft belet dat het water rechtstreeks naar Halle in de Zenne zou stromen en doet de beken afbuigen ter hoogte van Essenbeek naar Maasdal (Lembeek) en ter hoogte van Smeerhout naar Buizingen. Let op het ontbreken van het Brusseliaan op de Pajottenlandse oever. Let op het ontbreken van het Brusseliaans zand (fijn gestreept) op de Pajottenlandse oever. leperiaans zand is verticaal gestreept.

overgeleverde vestigingsplaatsen hiervan moeten dus wel heel ver teruggaan in het verleden. Vast te stellen is dat de Frankische toponymen in het Pajottenland talrijker zijn dan tussen Zenne en Zoniën. Dit is een gevolg van het feit dat de Frankische kolonisatie eerst van oost naar west omheen het Kolenwoud (met het Zoniënwoud) trok. Pas later drong deze vanuit het Pajottenland door over de Zennevallei, terug oostwaarts richting Zoniën.

Het grote aantal **aanknopingspunten** dat op de huidige topografische kaarten te vinden is met deze van Ferraris, wijst op de zeer grote onveranderlijkheid van dergelijke gegevens. Dit vormt in feite een onschatbaar archeologisch patrimonium. Vele oorlogen en revoluties zijn over het land heen gegaan, in tijden van verdrukking en tweespalt werd geroofd en gebrand, werden voorname geslachten ontferd en hun machtsgebied verdeeld. Maar de boer, hij ploegde voort en steeds in dezelfde voor.

Algemeen is op te merken dat een **samenvloeiën van waterlopen** in de regel aanleiding geeft tot de vorming van **alluviale(11) vlakke delen en/of van een puinkegel**. Waterlopen hebben een langsprofiel (van bron tot monding) dat steil begint en die steilte vermindert stilaan naar de monding toe. Hoe steiler het terrein, hoe sneller de stroming en dus hoe meer materiaal het water kan meevoeren. Bij afnemende steilte en dus afnemende stroomsnelheid bezinkt het meegevoerde materiaal. Een zijbeek ver-

loopt steiler over de flank van de vallei van de hoofdbeek dan de hoofdbeek zelf en mondt dan plots uit in die hoofdbeek die heel wat langzamer loopt. Aan deze monding vormt zich dan al naargelang de hoeveelheid afgezet materiaal, een puinkegel of alluviale vlakte in de bedding van de hoofdbeek, en die veroorzaakt een knik in het langsprofiel ervan, die af te lezen is uit de niveaulijnen op de topografische kaart. Zo'n knik levert aan het stroomafwaartse einde van de afzettingen een goed ontwaterde plek op die bijzonder geschikt is als oversteekplaats (afb. 11).

De meest recente afzetting in het studiegebied (op de nog recentere rivier-alluvia na) is de oppervlakkige leemlaag, over heel de streek aangebracht in droge ijstijden van het kwartaire geologische tijdperk door een wind die steevast uit de westelijke hoek blies. Telkens een vallei min of meer dwars op die windrichting loopt, blijkt de naar de wind toe gekeerde zijde erg steil en de van de wind afgekeerde zijde daarentegen flauw hellend te zijn omdat leem en sneeuw bij voorkeur aan de windstille kant werden afgezet. Hierdoor zijn de meeste **valleien asymmetrisch** met een steilere en een vlakke oever, en dat maakt uiteraard een verschil wat betreft ontwatering en geschiktheid voor de landbouw, en dus voor de keuze van een vestigingsplaats.

Op de Ferrariskaart is duidelijk te zien dat er in de buurt van de grote hofsteden altijd wel een troppel-



Afb. 5. - Een stukje bodemkaart bij wijze van voorbeeld. Elke kleur en elke lettercode betekent een andere bodemcategorie. Bovenaan Ruisbroek, onderaan Lot. de vnl. groene delen zijn bodems met wateroverlast.

tje kleine huisjes met tuin is te vinden. Dit komt hier zo dikwijls voor dat men onwillekeurig gaat denken aan een economische relatie waarbij deze groepjes woningen de plaatsen zijn waar de grote boeren hun landarbeiders recruteerden. De **hofsteden** palmen in de regel de flauw hellende oever in en vestigen zich te midden van hun landerijen, dus op een behoorlijke afstand van de openbare weg, aan de grens tussen de waterrijke weiden in de vallei en de droge akkers op de heuvelkam. Voor de landarbeiders was de ligging aan de weg daarentegen essentieel want hun terrein reikte immers niet verder dan hun tuintje, en daardoor liggen **wegen en gehuchten** meestal aan de steile oever. (12)

De studiemethode toegepast in deze studie en de interpretatie van de resultaten werden progressief ontwikkeld via de toepassing op de hiernavolgende reeks dorpen en gehuchten rond Halle. De hierboven samengevatte krachtlijnen komen hierbij zo regelmatig terug dat mag aangenomen worden dat zij representatief zijn voor de meeste nederzettingen in Pajottenland en Zennevallei. Andere nederzettingenpatronen vinden we slechts aan bosranden, op heiden en in brede beemden en die zijn hier de uitzondering. De nauwe band tussen de bebouwing en het fysisch kader, samen met het erfgoed van eeuwen geschiedenis, verleent de historische nederzettingen en de streek een kenmerkende leefkwaliteit die de charme van het Pajottenland verklaart.

3. Pajottenlands Halle: Elbeek (13): het basispatroon van een oude nederzetting (afb. 2 en 6).

Elbeek is een gehucht van Halle, gelegen aan de **Groebe-gracht**, een beek die, komend vanuit Beert in het westen, te Halle in de Zenne uitmondt en een beperkt bekken vormt, tussen de hoogten van Breedhout en Hondzocht in. De kleinschaligheid van het valletje weerspiegelt zich in de kleinschaligheid van het gehucht en het is niet uit te sluiten dat het gehucht klein gebleven is juist omdat het valletje klein was. Dankzij deze kleinschaligheid krijgen we hier een beeld hoe de basiskern van een oud gehucht er uit ziet.

Ondanks zijn kleinschaligheid is Elbeek steeds een der grote heerlijkheden van Halle geweest, met als zwaartepunt het pachthof en kasteeltje Helbeek, zetel van een voornamelijk familie:

- 1194: vermelding in het Polypticon van het St.-Waltrudiskapittel
- 1278: Enols en Englebers de Hellebeke worden vermeld als "censiers" van het St.-Waltrudiskapittel
- 1336: Ridder Adam van Hellebeek sticht een mis in de kapel van de St.-Martinuskerk te Halle
- 1300: Godefroid de Halbeke ou Hellebeke wordt heer van Beersel
- 1375: Marie van Stalle, dame van Beersel, telt ook nog Hellebeke onder haar onderhorigheden
- 1388 Jean de Hellebeke neemt de verdediging van het kasteel van Gaasbeek waar.

Het goed Helbeek omvatte volgens het schepenboek een pachthof ("censse") en een omgracht kasteel ("maison de plaisance") en komt in die vorm

voor op de Ferrariskaart. Ook op een kaart van 1691 staat het vermeld als een kasteel. Dit illustreert hoe belangrijke hofsteden konden evolueren tot kasteeltjes met bijhorend pachthof. Verder in de studie komt dit nog regelmatig terug.

Op dezelfde oever als het Helbeekhof bevindt zich wat verder ook een grote hofstede Overelbeek, ook wel hof ten Horik genoemd. Overhelbeek kan verstaan worden als "het hof voorbij Helbeek". Ook in het nabije Scheissingen (in het aangrenzend deel van Breedhout) komen we een Groot- en een Klein-Scheissingen tegen, ontubbelingen van een hofstede waren dus mogelijk.

Aangenomen wordt dat zowel de Groebegracht als het gehucht aanvankelijk Helbeek of Hallebeek heetten, vermits ze uitmondde in Halle.

De asymmetrie van de Groebegrachtvallei komt duidelijk tot uiting in de veel grotere uitgestrektheid van de zuidelijke oever ten overstaan van de noordelijke (afb. 7). Het gebied links op de afbeelding, rond Beert, is het brongebied, waar een aantal kleine beekjes samenvloeien wat aanleiding geeft tot de vorming van de Beertmeers, een kleine alluviale vlakte als gevolg van het samenvloeien. Een dergelijk vlak gedeelte gevormd door alluviale afzettingen eindigt stroomafwaarts in de regel met een knik in het langprofiel van de waterloop en die is per definitie relatief beter ontwaterd dan de rest en dus een geschikte oversteekplaats.

Bij het verlaten van de Beertmeers stoot de Groebegracht op de **Mierenberg**, een uitloper van de hoogte van Breedhout en buigt daardoor af naar het zuidoosten, richting Halle. De insnoering van de dalbodem op deze plaats door de uitlopers van de hoogte van Breedhout (noordelijk) en Hondzocht (zuidelijk), is te herkennen aan de snelle opeenvolging van hoogtelijnen en bevordert de geschiktheid als oversteekplaats omdat de oversteek er zo kort mogelijk is. Alles samen vormt dit een geschikte plaats voor een nederzetting: het **gehucht Elbeek**, belangrijk genoeg om vanuit Halle bediend te worden met een Elbeekstraat. Veelzeggend is dat de twee grote hoven op de flauw hellende zuidelijke oever liggen, rustig te midden van hun velden, terwijl het landarbeidersgehucht zich moet tevreden stellen met de steile noordelijke oever langsheen de verkeerswegen. De tweedeling in **geïsoleerde grote boerenhoven** en kleine **landarbeidersgehuchten langsheen de wegen** of aan kruispunten blijkt kenmerkend te zijn voor de meeste oude nederzettingen in de streek.

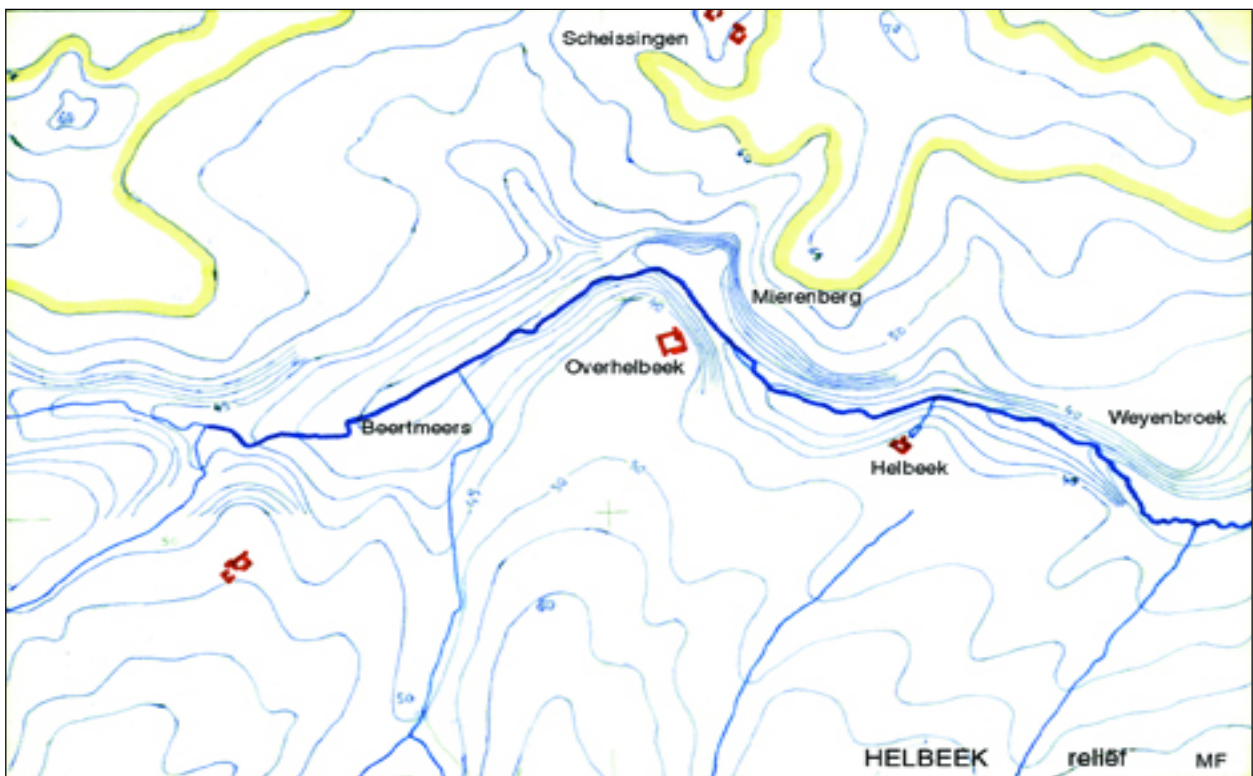
Verder stroomafwaarts, vanaf het Weyenbroek, begint de "Grote Weide", befaamd in de geschiedenis van Halle omdat deze meersen, later omgevormd tot de "Grote vijver", deel uitmaakten van het natuurlijke verdedigingssysteem van de Stad Halle.

Het gehucht Elbeek ligt volledig buiten het tracee van de hoofdverkeerswegen die vanaf de 18e eeuw overal in de streek werden aangelegd. Daardoor



Afb. 6. - Elbeek. De situatie rond 1700

De Helbeek verloopt van west (Beert, buiten beeld) naar oost (Halle, buiten beeld). Legende: oranje (hovingen en boomgaarden), groen (meersen), bruin (bos), waterlopen (blauw), wit (akkerland). De Beertmeers markeert de overgang van vele, min of meer gelijkwaardige kleine beekjes in het brongebied naar één hoofdbeek met duidelijk ondergeschikte zijbeekjes. De twee hofsteden (Helbeek en Overhelbeek of Ten Horik) liggen op de flauw hellende zuidflank, het gehucht en de meeste wegen op de noordelijke, steile valleiflank.



Afb. 7 - Elbeek. Reliëf.

Dikke blauwe kronkelende lijnen: beken, dunne blauwe lijntjes: hoogtelijnen. De Groebegracht loopt op halve hoogte van links (brongebied in het aangrenzende Beert) naar rechts (Halle, Bergenpoort). De waterscheidingskam met de Zuunbeekvallei loopt (bovenaan) onder Scheissingen door dat naar de Lotbeek afwatert. Kort op elkaar volgende hoogtelijnen betekenen steile hellingen.

kon Elbeek zijn oud patroon bewaren. Deze afzondering zet evenwel reeds veel vroeger in want met de omwalling van de stad in de 14e eeuw boet de rechtstreekse verbinding van Elbeek met de stad in aan belang. De Elbeekstraat krijgt nog alleen een "poterne" (een klein poortje voor voetgangers) in plaats van een echte stadspoort. Deze verbinding wordt uiteindelijk helemaal afgesloten, zodat alle verkeer in die richting via de Ninoofse of St.-Katarinapoort moet verlopen of – via de huidige Beertstraat – over de Bergenpoort. Aangenomen kan worden dat dit een gevolg is van het toenemend belang (in de late middeleeuwen) van de hoofdwegen op de heuvelkammen voor bovenlokaal verkeer ten overstaan van de plaatselijke wegen in de valleien. Te Halle is dat bv. ook nog het geval voor de verbinding over Nederhem met Buizingen, die niet van een stadspoort (en niet van een Zennebrug) werd voorzien niettegenstaande het feit dat het hier om een oude hoofdweg richting Brussel ging. Een bijkomende stadspoort betekende immers een belangrijke investering, al even belangrijke functioneringskosten en een veiligheidsrisico.

4. Pajottenlands Halle: Breedhout(14): veel gehuchten maken een dorp (afb. 2 en 9).

Pas in Tubeke (Tubize), zuidelijk van Halle, krijgt de Zennevallei haar typisch trechtervormig dwarsprofiel, dank zij de samenvloeiing van niet minder dan vijf rivieren of grotere beken: Zenne, Sennette, Hain, Coercq en Froye (afb. 3 en 4). De Zennevallei behoudt deze trechtervorm tot in Anderlecht. Te Halle wordt de vallei gedomineerd door de hoogte van Breedhout die de Zennevallei met haar kleine zijbeken (de Groebegracht en de Lotbeek) scheidt van de uitgestrekte Zuunbeekvallei.

De betrekkelijk vlakke hoogte van Breedhout bezit een verkeersgeografisch gunstige positie omdat zij relatief gemakkelijk te bereiken is vanaf de Zenneovergang te Halle (de enige seizoenvaste oversteekplaats op de Zenne bezuiden Brussel) en men, eens boven, de verschillende richtingen uit kan met vermijding – zoveel mogelijk – van drassige beemden en steile hellingen (afb. 8). Vanuit Halle ontmoet men zodoende achtereenvolgens de aftakkingen van plaatselijk niveau (naar Elbeek, Beert, Alspout), of van groter belang (naar Geraardsbergen, Ninove, Lennik). Het valt op hoe de hoofdwegen hun weg zoeken op de heuvelkammen tussen de bronnen van al de beekjes door. De langgerekte, noord-zuid verlopende hoogte van Breedhout vormt de ruggraat van al deze heuvelkammetjes.

Opvallend en typisch Pajottenlands is het grote aantal kleine valleitjes op de flanken van de hoogte van Breedhout. De voornaamste zijn deze van de Zuun (met Breedhout, Meynebroek, Budingen en Wedem), de Groebegracht (met Helbeek en Beert) en de Lotbeek (met Mechelsgat, Alspout en Vlieringen). Elk daarvan bezit weer zijbeken die even zo vele glooiingen hebben uitgegraven, soms tot dicht tegen de top van de hoogte aan. Als drassige valleibodems zijn op de kaart het geheel van de bodem-

types met regelmatige wateroverlast opgenomen (afb. 8).

Zoals voor heel het Pajottenland worden vele van deze glooiingen gekenmerkt door een uitgesproken asymmetrie, toe te schrijven aan het leemdek afgezet tijdens de ijstijden. Onder dit leemdek liggen twee verschillende grondlagen, een meer zandige bovenaan die rust op een meer lemige en dus ondoorlatende basis. Op de scheiding van deze twee lagen ontspringen de meeste beekjes.

Hoe ver men ook teruggaat in de plaatselijke geschiedenis, steeds vindt men er onveranderd een opdeling van het Halse domein in een beperkt aantal entiteiten die inzake naamgeving teruggaan op de belangrijkste hofsteden. Voor Breedhout betreft dit Budingen, Wedem, Vlieringen, Scheissingen en Elbeek. De meeste van deze benamingen (de bekende "ingaheim"-toponymen) zijn in verband te brengen met de Frankische kolonisatie.

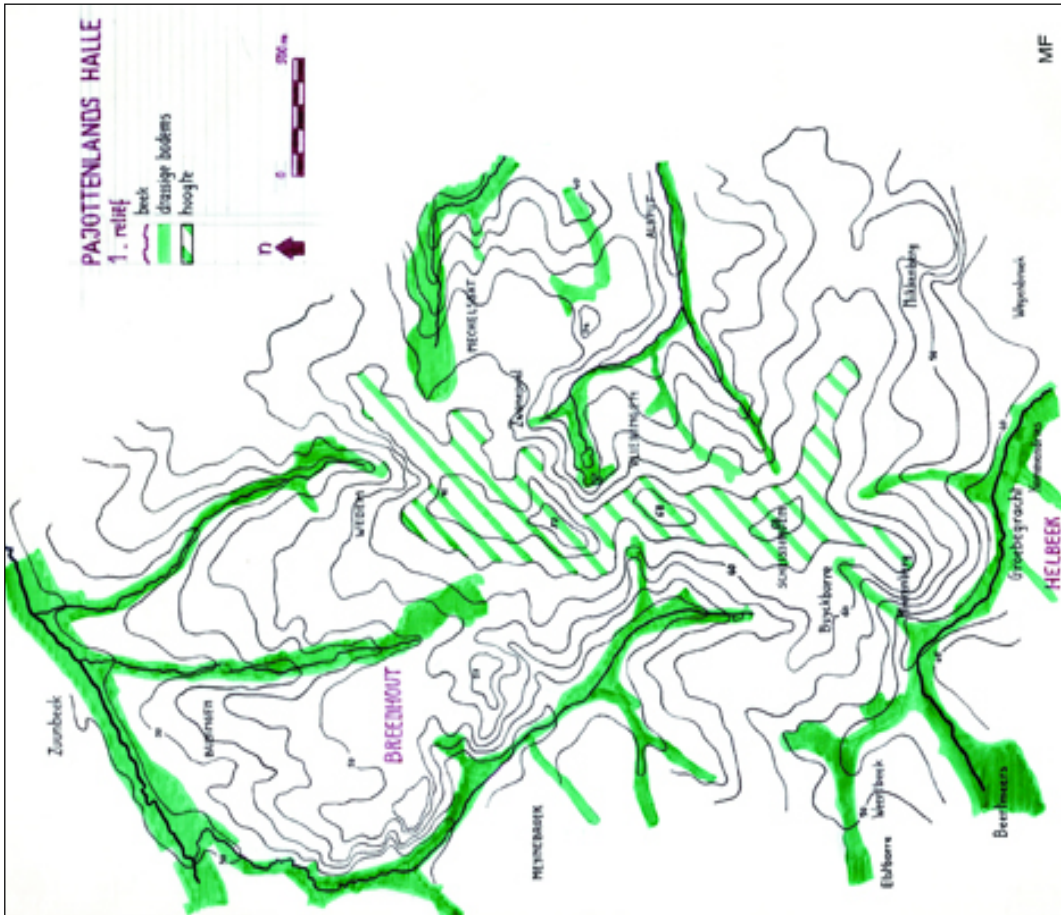
Deze oude, grote hofsteden blijken hier **twee soorten van vestigingsplaatsen** te hebben uitgekozen, die te maken hebben met de bevoorrading met water enerzijds en de gemakkelijke toegang tot de weiden (in de valleibodems) en de akkers (op de kam) anderzijds. De eerste soort locaties is nabij een beek, op de grens van de vochtige beemden (die natuurlijke weiden vormen) en de zacht hellende oevers en kammen die voor de akkerbouw het meest geschikt zijn (gemak van bewerking, minimale erosie). Elbeek en Overhelbeek zijn daarvan typische voorbeelden, maar ook Budingen en Meynebroek beantwoorden hieraan en zijn uiteraard gelegen op de meest voordelige, zacht hellende oever.

De tweede soort vestigingsplaatsen voor de grote hofsteden zijn de hoger gelegen brongebieden waar ook weer de natuurlijke weidegronden in de moerassige zones rond de brongebieden afwisselen met de relatief vlakke akkergronden. Wedem is hiervoor het mooiste voorbeeld, samen met Mechelsgat, Vlieringen en Scheissingen (met Groot en Klein Scheissingen).

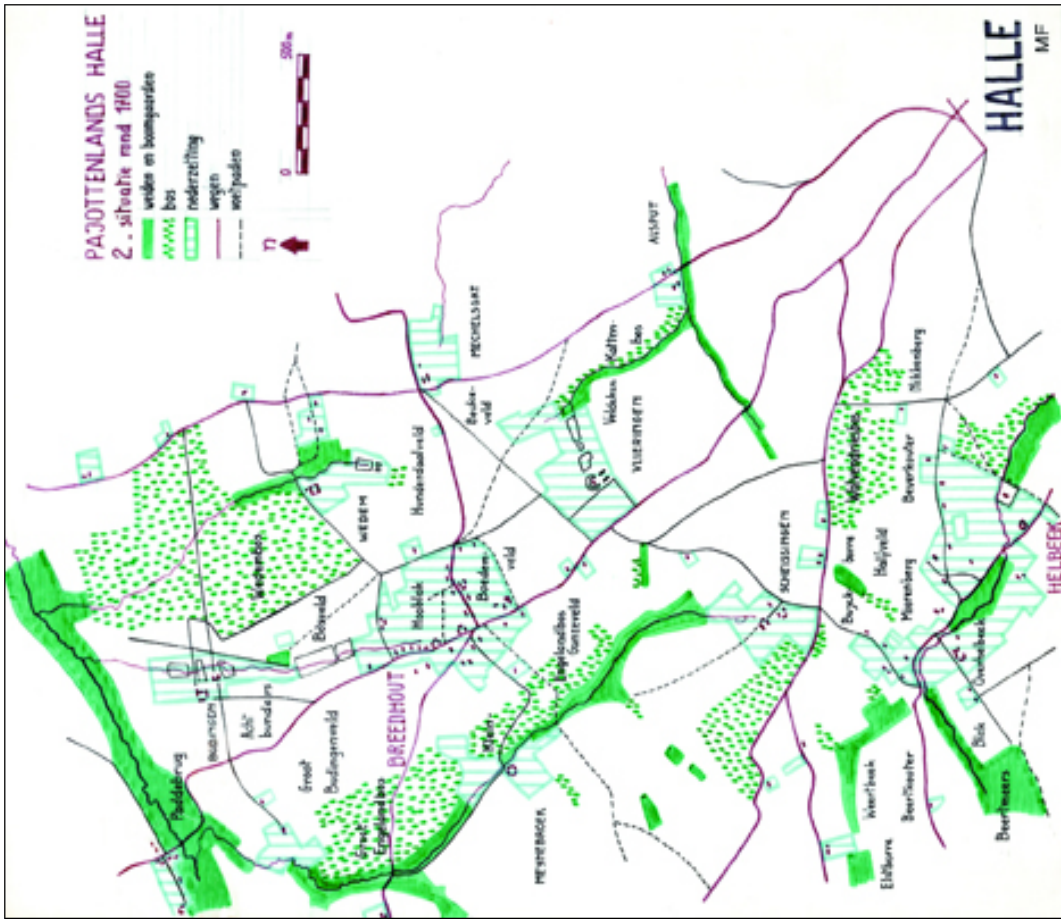
Al deze grote hofsteden hebben tot heden toe een treffend kenmerk gemeen, nl. hun geïsoleerde ligging te midden van hun gronden, ver van de verkeerswegen en van de gehuchten. De gehuchten daarentegen liggen steeds aan de wegen, meestal bij de minder interessante steilere hellingen waar ook het langst beboste gedeelten zijn of waren overgebleven.

Lagen dergelijke woninggroepjes, elk in relatie met een of andere grote hofstede, toevallig kort bij elkaar, dan konden ze versmelten tot een gehucht zoals Elbeek, waarin de samenstellende groepjes nog te herkennen zijn. Ging het om een groter aantal en waren ze gelegen aan bv. een kruispunt van wegen, dan konden ze uitgroeien tot een dorp zoals Breedhout (afb. 9).

De grote hoven liggen in een mooie kring om de dorpskern van Breedhout. Buiten Breedhout is er



Afb. 8. - Reliëfkaart van Bredenhout. Legende: dunne zwarte hoogtelijnen, dikke lijnen voor de waterlopen, hoge heuvelkam van Bredenhout schuin gearceerd, groen voor de drassige dalbodems van de beken. De hoogte van Bredenhout scheidt drie beekvalleien: de Zaanbeek met haar zijbeken noordelijk, de Groebegraacht zuidelijk en de Lotbeek (met Vtierningen en Mechelsgraaf) oostelijk. Via de Nikkenberg (aan het Halse voetbalplein) daalt deze hoogte af tot vlak bij de Zenne (Maandagmarkt).



Afb. 9. - De nederzettingen in Bredenhout rond 1700. Legende: valleities groen, bossen groen gestippeld, woningen met tuinen groen vertikaal gestreept. Centraal: het dorp Bredenhout, rondom, te midden van de velden de grote hofsteden en kleine gehuchtjes.

nauwelijks gehuchtvorming behalve Alspud en bij Wedem. Sommige hofsteden groeiden uit tot echte kastelen met bijhorend pachthof, nl. Budingen en Vlieringen, beide zetel van voornamelijk adellijke geslachten. Het hof te Wedem stond op het punt het ook zover te brengen, en er is zelfs een begin van gehuchtvorming, maar deze opgang werd afgesneden door de vereniging in één hand met Budingen.

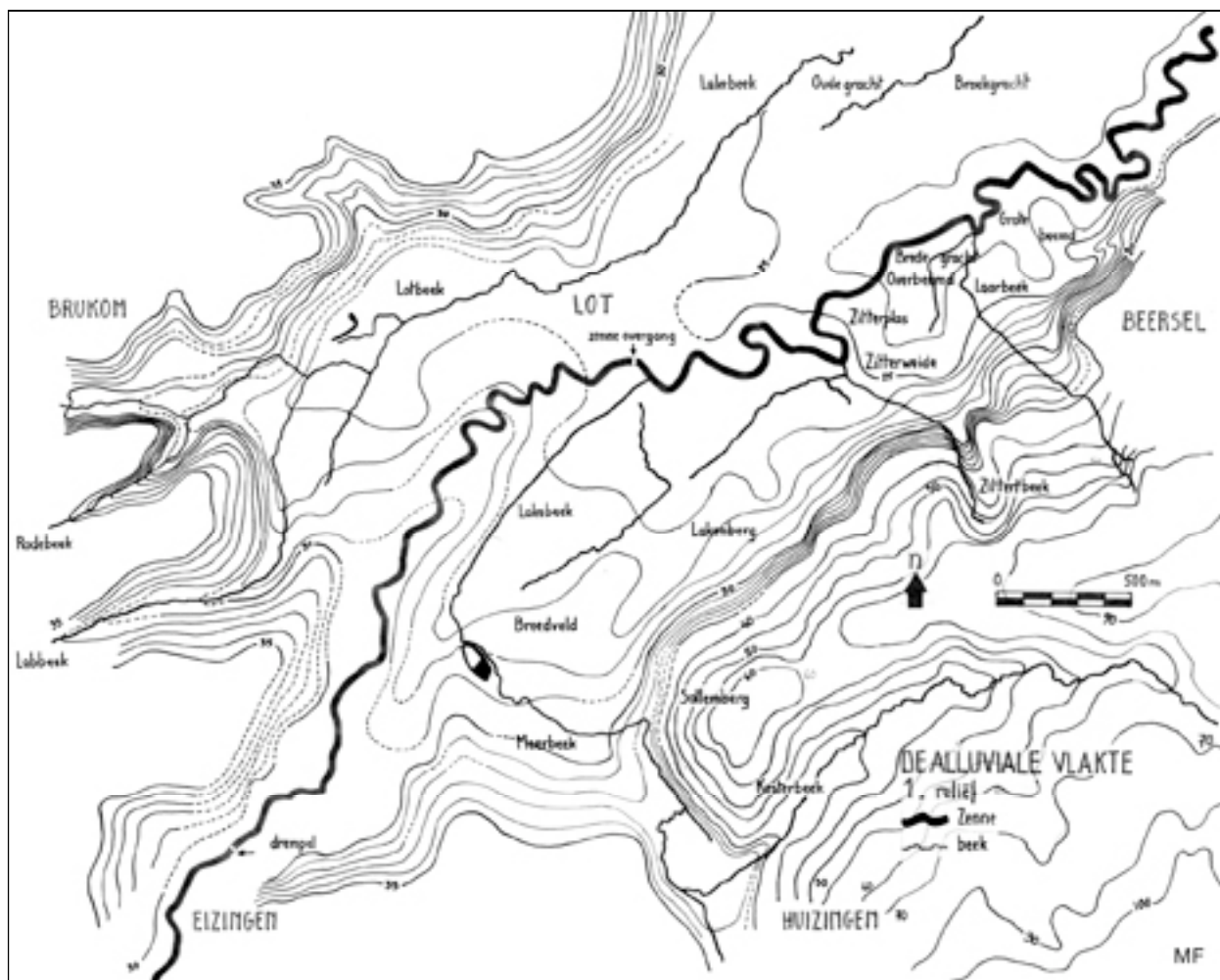
In dit vruchtbare land zijn de bossen beperkt tot de steilste hellingen die minder geschikt zijn voor landbouwuitbating. Wedembos bij Budingen vormt hierop een uitzondering maar dat is te verklaren door het bijzonder grote belang dat het kasteel van Budingen kreeg en daarbij hoorde een eigen jachtreserve. Dit kasteelkarakter komt ook tot uiting in de aanleg van rechtlijnige dreven en de aanwezigheid van kasteelhoeven bij het kasteel van Budingen en van Vlieringen (zoals in Helbeek).

5. De alluviale vlakte rond Lot: de bodemkaart als indicator van wateroverlast (afb. 10 en 12)

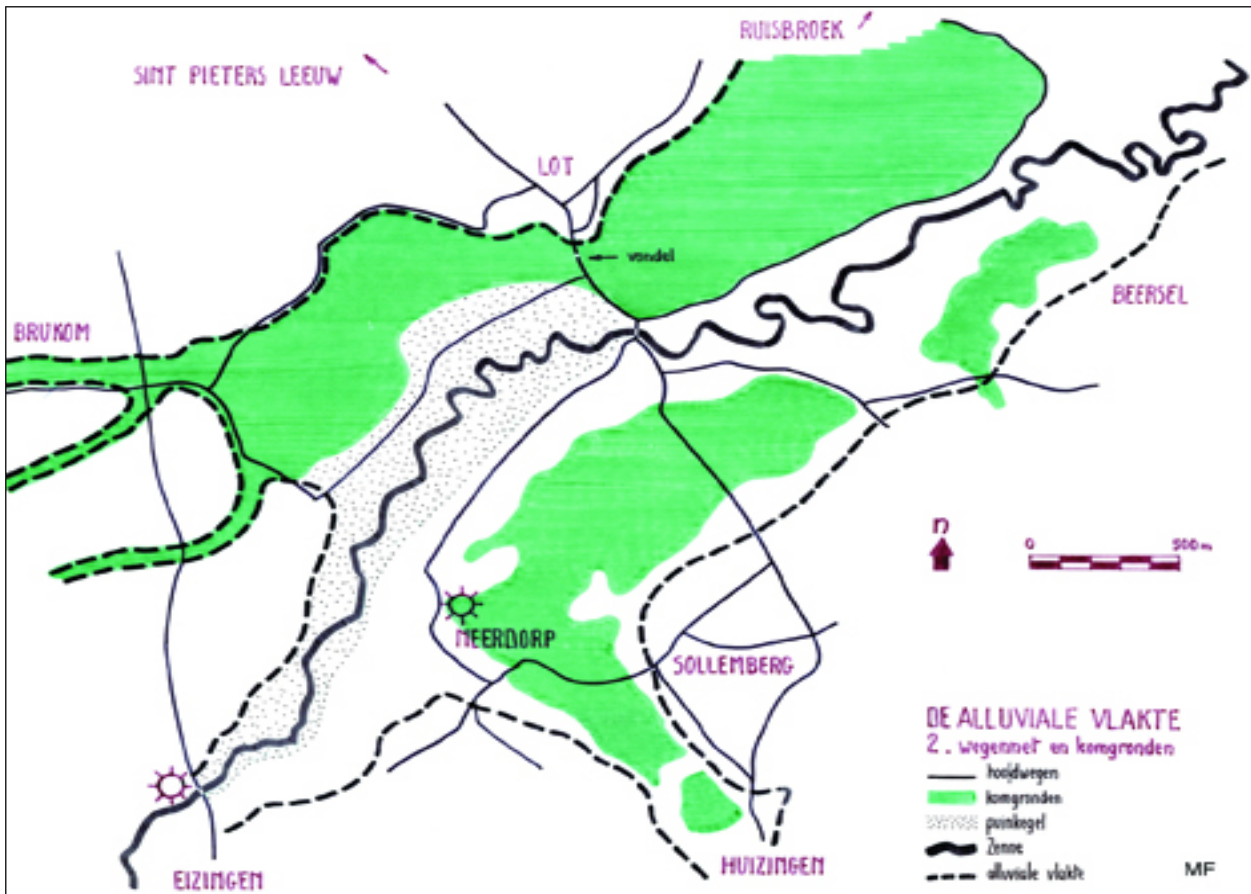
De Zenne heeft zich in het stroomopwaartse deel van het studiegebied (Tubek-Halle) vast ingegraven in een rotsbedding van het primair Brabants Massief (afb. 3).

Ter hoogte van de **Eizingen-molen** op de Zenne (15) verdwijnt de rotsbodemplaat in de diepte met als gevolg dat de Zenne vrij in de zachtere lagen kan meanderen. (16) Haar stroomsnelheid neemt daarvoor drastisch af en het meegevoerde erosiemateriaal wordt er afgezet, met als gevolg de vorming van een **alluviale vlakte** van 1 tot 1,5 km breed. De geringe niveauverschillen in de alluviale vlakte worden gevormd door oeverwallen langs de waterloop die hoger liggen dan de kommen ernaast die lichtjes ingeklonken zijn wegens de venige ondergrond. (17) De oeverwallen bemoeilijken de directe monding van zijbeken in de Zenne en die worden daarom zijwaarts en stroomafwaarts afgeleid tot ze een plaats vinden waar ze in de rivier kunnen lopen. Verder is er een ingewikkeld netwerk van grachten die in de komgronden het water afleiden.

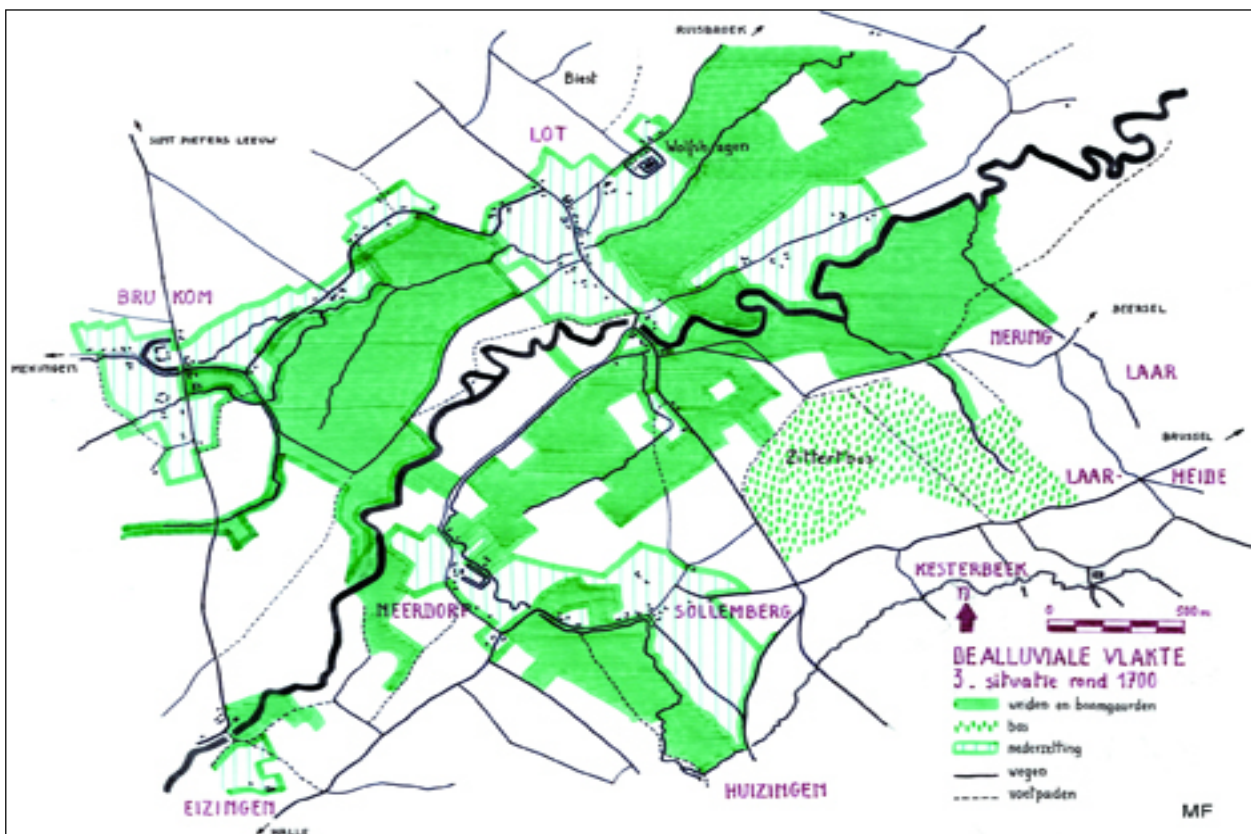
De reliëfkaart geeft voor de alluviale vlakte praktisch geen hoogteverschillen (afb. 10). De hellingenkaart die gemakkelijk uit de reliëfkaart kan afgeleid worden, laat wel het landschappelijk verschil zien tussen het Pajottenland (zacht golvend) en de Zoniënoever (steilere hellingen). Dit geeft de indruk dat het reliëf in de alluviale vlakte verwaarloosbaar zou zijn wat betreft de vestigingsplaatsen van de zeldzame nederzettingen. En toch is niets minder waar.



Afb. 10. - Reliëfkaart van de alluviale vlakte rond Lot. Let om de omkering van de kromming van de niveaulijnen ter hoogte van de Lotse Zenne-overgang: convex (gezien vanaf stroomafwaarts) tussen Eizingenmolen en de Lotse Zenne-overgang, concaaf verder stroomafwaarts.



Afb. 11 - Puinkegel (gestippeld, vanaf Eizingen-molen tot Lotse Zenne-oversteek) en komgronden (groen) rondom Lot. Het wegnemet van rond 1700 loopt zoveel mogelijk omheen de komgronden



Afb. 12 - De nederzettingen (Lot, Brukom, Neerdorp en Sollenberg), en komgronden in en rond de alluviale vlakte rond Lot rond 1700. De nederzettingen met hun aansluitende tuinen liggen allemaal netjes juist buiten de komgronden, zeg maar buiten het bereik van de jaarlijkse overstromingen.

De vereenvoudigde **bodemkaart** met alleen maar de aanduiding van het al dan niet aanwezig zijn van sporen van wateroverlast, toont een verrassend samenvallen van de grenzen van de komgronden met het verloop van de wegen er omheen. De bodemkaart maakt zodoende het micro-reliëf zichtbaar (afb. 11).

Er is nog een essentieel gegeven uit de reliëfkaart (afb. 10) af te lezen, nl. het feit dat, langs de Zenne vanaf Eizingen-molen, de niveaulijnen niet zoals normaal concaaf (gezien van stroomafwaarts) verlopen maar convex. Dit betekent dat hier de Zenne niet zoals normaal in het laagste deel van de vallei loopt maar wel midden op een flauwe verhevenheid tussen twee lagere kommen in, waarin links de Lotbeek (die ontspringt bij Vlieringen) en rechts de Lakebeek (verlengde van de Dworpse Molenbeek) lopen. Deze verhevenheid blijkt **de puinkegel** te zijn die vanaf de rotsdrempel in Eizingen-molen de loop van de Zenne volgt tot aan **de Zennebrug te Lot**. Het stroomafwaartse einde van deze puinkegel is extra goed ontwaterd en vormt dus een uitstekende oversteekplaats, althans in het zomerseizoen. In de winter moest het verkeer toch nog de oversteekplaats te Halle opzoeken waar die op vaste rotsbodemplag. De Zenneovergang te Lot was dan ook de enige plaats waar er een nederzetting (**Oud Lot**) zo kort bij de rivier kwam, hierbij gebruik makend van een verre uitloper van de hoogte van Breedhout die hier zo kort mogelijk bij het water kwam. Oud Lot ligt aan het kruispunt der wegen daar en op enige afstand daarvan ligt het kasteel Wolfshagen, overeenkomstig het basispatroon dat al te Helbeek en Breedhout is vastgesteld.

Het bovenlokale belang van deze oversteekplaats wordt geïllustreerd door het feit dat nog in 1820 de herstellkosten van de brug worden gedragen voor de helft door St.-Pieters-Leeuw, een kwart door Dworp en een kwart door Huizingen.

Toen in de 19e eeuw de spoorweg en het kanaal moesten aangelegd worden, koos men daarvoor de meest vlakke en dunbevolkte terreinen, en kwam zo vanzelf in de meersen rond Lot terecht. Het station te Lot trok bedrijven en arbeiderswoningen aan. De stationswijk streefde Oud Lot al snel voorbij in inwonersaantal en werd het nieuwe centrum van Lot aan de oude Zennebrug.

6. Dworp (de vallei van de Molenbeek): het langspanprofiel van de waterloop als regulator van de nederzettingen (afb. 13 en 14)

De oudste tellingen bevestigen de belangrijkheid van Dworp als parochie, inzake inwoneraantal en inzake oppervlakte veel uitgestrekter dan alle omliggende dorpen. De ganse structuur van Dworp berust op een groot aantal wijken. Langs de Molenbeek en haar zijbeken vinden we de voornaamste woonkernen, alles samen 9 hoven en 9 watermolens, een aan elk hof.

De geologische kaart vertoont in het centrum van Dworp een **rotsopduiking** van hetzelfde Massief van Brabant als te Halle, in de bedding van de Molenbeek, plaatselijk ook wel Meerbeek geheten (afb. 13). Hiermee valt het bekken van deze beek uiteen in drie grote delen:

- Het stroomafwaartse deel, waar de beek een kleine rivier is, duidelijk belangrijker dan haar zijbeken door haar ruime vallei en door de aanwezigheid van beemden;
- Het stroomopwaartse deel, waar de beek zich splitst in meerdere grote beken (Termeulen, Zevenbronnen, Steenput) en vele kleine beken met elk hun eigen valleitje waarvan geen enkel echt belangrijker is dan het andere;
- Tussen beide een in de rotsen door achterwaartse erosie ingegraven gedeelte.

Telkens als twee beken samenkomen vertoont het **langspanprofiel** ervan een knik omdat door de samenvloeiing het debiet plots verandert en daardoor ook enerzijds de erosie en anderzijds de bezinkingsvoorwaarden van meegevoerde stoffen veranderen. Dat resulteert dan meestal in een puinkegel aan de samenvloeiing en op het uiteinde daarvan een neerwaartse knik in het langspanprofiel. Deze knikken vormen goed ontwaterde plekken in het verloop van de beek en stemmen bijna altijd overeen met een oversteekplaats voor een of andere weg (afb. 13).

In het stroomopwaartse deel van de rotsopduiking (over een lengte van een 800 m.) zit de beek gevangen tussen rotswallen die er voor zorgen dat het water er snel doorheen wordt gevoerd (verval ongeveer 6 m.) en dus geen kans biedt voor bezinking. Aan het stroomopwaartse einde van dit stuk is er een plotse verticale knik in het langspanprofiel van de beek wat er op wijst dat dit het resultaat is van achterwaartse erosie vanaf de oorspronkelijke rotsdrempel ter hoogte van de samenvloeiing met de grote Steenputbeek. In het stroomafwaartse deel is de rotsopduiking bedolven onder de afzettingen van beide beken samen en vormt er een relatief ruime beemd, waar nu het Gravenhof staat. Op deze plek, vroeger de "Stene brug" genaamd, wordt de ontwatering vergemakkelijkt door de opening naar de brede beemd, en is er vanouds de oversteekplaats tussen de twee oevers. Er is maar één eigenlijke oeverweg die later (1830), met de nodige aanpassingen, de steenweg van Halle naar Alseberg is geworden. Bijkomend is er hier dan ook nog de weg omhoog naar Bruineput. Geen wonder dat hier het centrum van Dworp ligt. De studie van dr. Jan Verbesselt over "het Parochiewezen in Brabant tot het einde van de 13e eeuw" heeft weliswaar aangetoond dat Dworp geen echt kern-dorp is maar een geheel van gehuchten, waarvan het zwaartepunt met kerk en kasteel ongeveer hier is gelegen. (18) Belangrijke wijziging uit recenter tijd is de verplaatsing van de kerk, die oorspronkelijk gelegen was achter wat later het gemeentehuis van Dworp werd.

Verdere knikken in het langspanprofiel van de beek komen voor aan de voet van de Sollenberg waar de grote Kesterbeek uitmondt, en aan Neerdorp, waar

de Molenbeek uitmondt in de Zennebeemden en door de vermindering van de stroomsnelheid een kleine puinkegel heeft gevormd wat weer te herkennen is aan de kromming van de hoogtelijnen.

Opmerkenswaard is het verschil in langsprofiel tussen het stroomafwaartse en het stroomopwaartse deel van de vallei. In het stroomopwaartse deel verlopen de drie hoofdtakken ongeveer gelijk, geen van de drie is belangrijker dan de andere. In het stroomafwaartse deel daarentegen is bij wijze van voorbeeld ook het langsprofiel van de Kesterbeek ingetekend en die blijkt beduidend steiler te verlopen dan de Molenbeek. Deze situatie is vergelijkbaar met deze stroomopwaarts van Tubeke.

Vele van de knikken in het langsprofiel van de Molenbeek vormden in feite ook natuurlijke **molendammen**, zodat de ene molen er op de andere volgde. De hoge bloei van de pre-industriële nijverheid en met name van de papiermolens vindt hier een natuurlijke oorsprong. Deze pre-industriële aanzet werd afgebroken door de komst van de stoommachine waardoor de industrie zich verplaatste naar de Zennevallei waar de aanvoer van steenkolen via spoor en kanaal gebeurde.

Op te merken is tenslotte dat de brongebieden van de beken steeds samenvallen met de scheiding tussen de Ieperiaanse en de Brusseliaanse lagen in de ondergrond (afb. 13).

In het nederzettingpatroon van Dworp zoals dit er rond 1700 uitzag is de ontginningsgeschiedenis nog duidelijk herkenbaar (afb. 14). De bossen bedekken nog alle steile heuvelkammen rond het dorp aan de rivier. Langsheen de beek bevinden zich nog een aantal kleinere nederzettingkernen: Wouweringen, Essel(19), Helderingsen, Herisem: allemaal onvervalste plaatsnamen uit de ontginningsperiode. Deze nederzettingen zijn omringd door de bijhorende kouters en velden, en vertonen het ook voor het Pajottenland zo typische patroon van een belangrijk hof met bijhorend landarbeidersgehucht.

Op de hogere gedeelten komen de heide- en bosrandgehuchten naar voor: Krabbos, Vroenenbos, Solheide, Grootheide, Rulro, Heidendaal, Herisemheide. In tegenstelling met de vorige gehuchten zijn hier grote hofsteden een uitzondering (Solheide), wat wijst op een fundamenteel verschillende plaatselijke economie. Ze liggen wel allemaal langsheen wegen en bij voorkeur aan kruispunten, wat er ook weer op wijst dat hun doening zich beperkte tot het lapje grond rondom hun woning. Het wegennet vertoont twee parallelle kamwegen, een op elke heuvelkam, enerzijds over Hoogkouter, anderzijds over de Hoge Meer.

7. **Essenbeek (20)**: geologische en geografische vestigingsfactoren (afb. 15 en 16)

De gedetailleerde reliëfkaart vertoont als opvallendste element de langgerekte Houtveldkam, die ongeveer evenwijdig loopt met de Zennevallei en er de

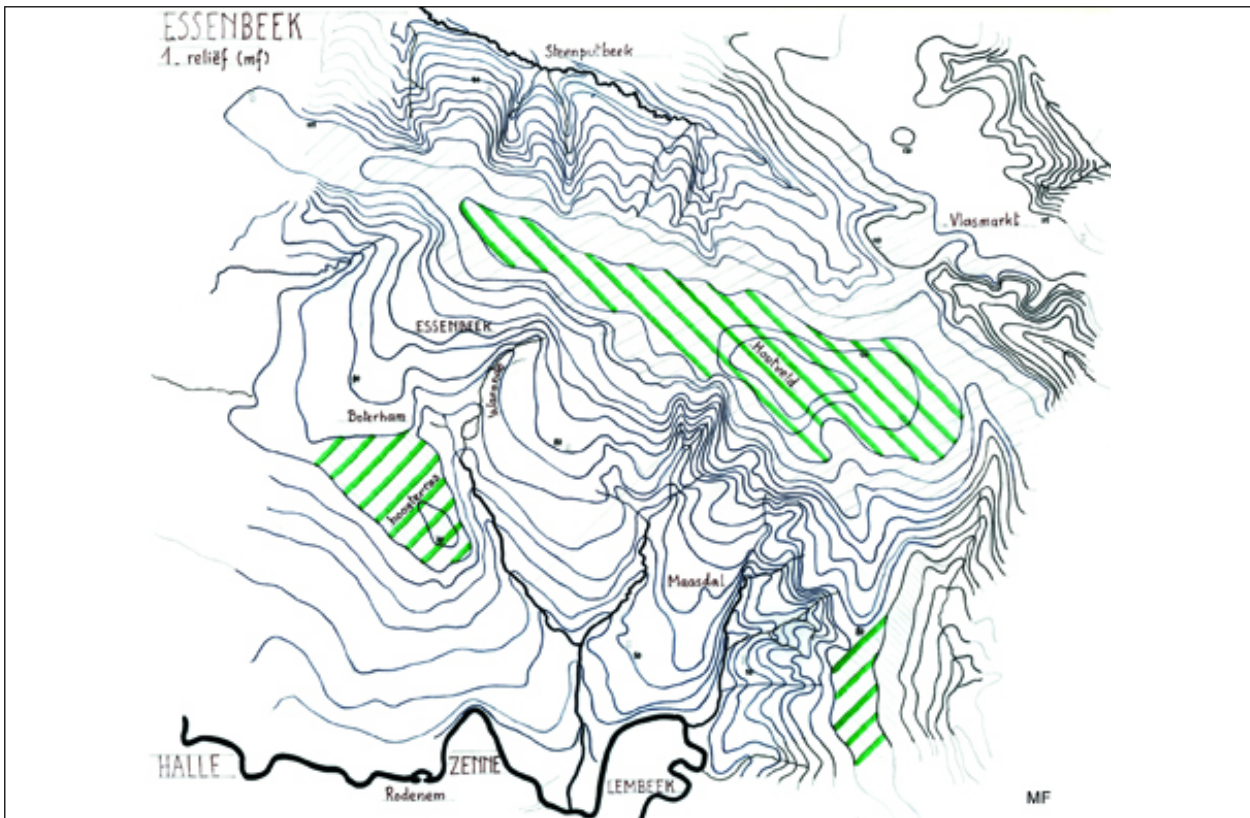
oostelijke grens van vormt (afb. 15). Vanaf deze heuvelkam is het één grote glooiende helling tot aan de huidige Zenne. Bij nader toezien echter blijken de glooiingen in deze helling zich te groeperen in twee beekvalleien, enerzijds de **Vijverbeek** in het centrum van het huidige Essenbeek die naar het Maasdal loopt en te Lembeek in de Zenne uitmondt (nu ook in het kanaal), en anderzijds het Smeershout dat verder via de **Simmebeek/Kleine beek** afwatert naar de Zenne in Buizingen. Tussen deze beide beeksysteemen is er maar een heel beperkte ruimte – **de Boterham** – waar het mogelijk is vanuit Halle het Houtveld (en verder de Vlasmakkt, Waals-Brabant en in het bijzonder Nijvel) te bereiken zonder onderweg eerst een beekvallei te moeten dwarsen. En ook hier bleek dat beslissend te zijn voor het nederzettingpatroon want de oude **Halleweg** van Halle naar Essenbeek en verder naar het Hallerbos en naar Nijvel loopt vanaf de Bospoort te Halle via de vroegere Bosstraat en verder de Halleweg naar de Boterham van waaruit het Hallerbos en heel Waals-Brabant kan bereikt worden.(21) Via de Steenstraat bereikt het lange-afstandsverkeer dan de Nijvelse steenweg, richting Vlasmakkt. De Nijvelse steenweg is een latere rechttrekking van de Halleweg en gaf aanvankelijk geen aanleiding tot de vorming van nederzettingen.

Een geografisch element dat medebepalend is voor de site van Essenbeek is de aanwezigheid op de rechter Zenne-oever van vier **grintterrassen** (van recent naar oudst) (afb. 4):

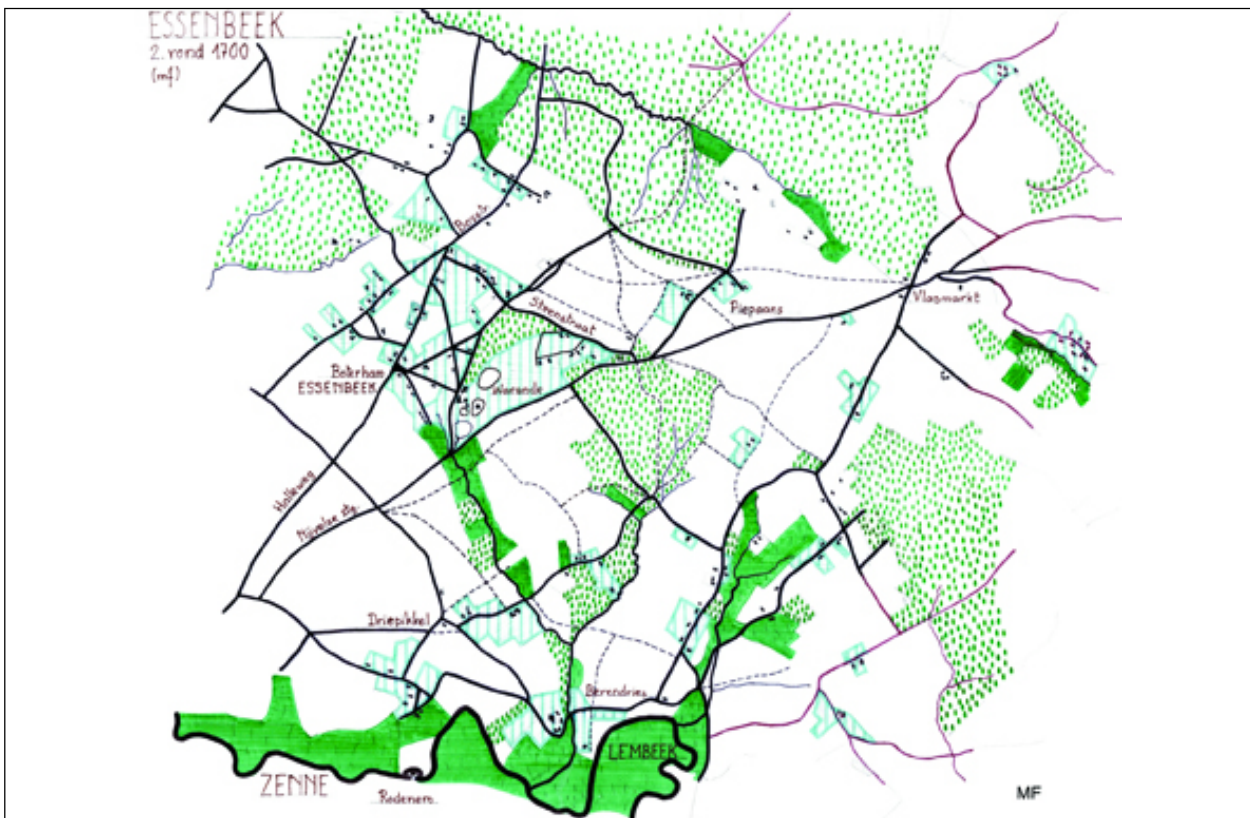
- laagterras: een grintlaag van 1 tot 2 m. dik in de ontsluitingen, kan tot 5 m. dikte bedragen, bevindt zich gemiddeld 2 m. boven het niveau van de alluviale vlakte in de dalbodem van de Zenne, ca. 30 m. boven de zeespiegel;
- middenterras: 1 tot 2 m. dik, bevindt zich 8 tot 10 m. boven de alluviale vlakte;
- hoogterras: 30 tot 40 m. boven de alluviale vlakte, 1 tot 2 m. dik;
- plateaugrint ("prèles"): op de plateaus van Brusseliaans zand hoger dan 100 m.

Het plateaugrint heeft aanleiding gegeven tot een reliëfinversie: oorspronkelijk afgezet in de lage gedeelten van het toenmalige landschap vormde het een beschermende kap tegen verdere erosie. De hogere, onbedekte delen werden wel weggeërodeerd en kwamen uiteindelijk lager te liggen. Op het Houtveld (de kam tussen de valleien van Steenputbeek en Zenne) vormt het plateau terras een laag van 50 cm., de stapeling van het grint is zeer los.

Deze terrassen zijn gevormd tijdens de verschillende fasen van insnijding van de Zennevallei in het door de zee nagelaten relatief vlakke landschap en hangen samen met de opeenvolgende ijstijden. Voor de site van Essenbeek zijn het plateau terras en het hoogterras van belang. Het plateau terras heeft aanleiding gegeven tot de vorming van het langgerekte Houtveld dat de site domineert. Het hoogterras wordt nu ingenomen door de A8/N 203a tussen Essenbeek en St.-Rochus. Tussen het plateau terras (Houtveld) en het hoogterras situeert zich het extra steile brongebied van de zone, enerzijds van de



Afb. 15 - De reliëfkaart rond Essenbeek. Onderaan de meanders van de Zenne, bovenaan de Steenputbeek en parallel daaraan de heuvelkam van het Houtveld (groen schuin gestreept). Daar weer parallel aan het hoogterras (groen schuin gestreept) dat door zijn erosiebestandheid belet dat de Essenbeekse Warande rechtstreeks naar Halle afwatert maar via Maasdaal naar Lembeek vloeit, terwijl de Simmebeek naar Buizingen afwatert. De smalle zone tussen beide beken is de enige plaats waar de Halleweg het oversteken van beken kon vermijden.



Afb. 16 - De situatie rond Essenbeek rond 1700. Legende: dalbodems groen, bos groen gestippeld, tuinen, dorpen en gehuchten lichtgroen vertikaal gestreept, wit: akkerland.

Simmebeek te Buizingen en anderzijds van de Warande/Vijverbeek/Maasdal in Essenbeek/Le m-beek (afb.15).

Tussen beide brongebieden bevindt zich de smalle strook van de Boterham, die samen met de Kromstraat en aanpalende, het oorspronkelijke **gehucht Essenbeek** vormt (afb. 18). De grotendeels losse lintbebouwing hier, de vele plaatsnamen die naar heiden verwijzen en de afwezigheid van dominerende hofsteden duiden er op dat we hier met vnl. een heidegehucht te doen hebben. Op enige afstand hiervan bevond zich het **kasteel van Essenbeek** midden in een van de vijvers van Essenbeek met aansluitend de bijhorende grote **Warande**. Daarmee komen we hier toch ook weer tot een variatie van het klassieke tweeledige Pajottenlandse nederzettingpatroon.

Het kasteel van Essenbeek is ingestort in 1878 (afb.17 en 18). De kadaasterkaart van Vandermaelen (1836) en een gravure van 1843 tonen het kasteel omringd door water en toegankelijk via een brug. De bedrijfsgebouwen horend bij het kasteel bevinden zich, op enige afstand, aan de Kasteelstraat waar vandaag nog een monumentale poort staat. Dit doet denken aan de tijd van de mottekastelen van rond het jaar 1000, maar er zijn geen verdere aanwijzingen in die richting om dat te bevestigen. Het zal dus oorspronkelijk wel één met grachten

omwalde hofstede geweest zijn zoals het "maison de plaisance" te Helbeek. Er is niet één enkele aanwijzing te vinden dat dit kasteel ooit een militaire rol zou gespeeld hebben. De bijhorende Warande als privé jachtgebied is wel bijzonder groot in vergelijking met de andere bestudeerde plaatsen (alleen Wedembos bij het kasteel van Budingen is groter). Een rechtlijnige dreef verbindt het kasteel met de Boterham.

De benaming "Essenbeek" (zoals ook Boterham en Rode bv.) verwijst door zijn hedendaags Nederlands naar een recentere kolonisatie dan de vele Frankische "ingaheimnamen" in het Pajottenland. In de Zennevallei komen dergelijke plaatsnamen ook wel voor maar in veel mindere mate. Dat wijst erop dat de Frankische kolonisatie in onze streken begon in het Pajottenland en slechts langzaam over de Zenne naar het oosten doordrong. De reden hiervoor was dat de Franken aanvankelijk om het befaamde Kolenwoud heen trokken.

Toch komt Essenbeek reeds voor in het Polypticon (de oudste – pas sinds 1955 bekende – inventaris van bezittingen van het Kapittel van St.-Waltrudis) van 1194. De Frankische kolonisatie is dan natuurlijk al vele eeuwen oud. **Heren van Essenbeek** zijn al bekend in 1330. Bijzonder bekende en machtige bewoners van het kasteel waren de Sauvages, met ondermeer een kanselier van Keizer Karel V. Toch



Afb. 18 - Gehucht (boven links) en kasteel (onder, midden) van Essenbeek (kadaasterkaart van Vandermaelen in 1836, archief KGOKH)



Afb. 17 - Het kasteel van Essenbeek (1843) kort voor zijn instorting en afbraak.

wordt Essenbeek pas in 1619 tot heerlijkheid verheven door de aartshertogen Albrecht en Isabella. Er is in die tijd geen dorp Essenbeek aan te duiden en "hameau d'Esschenbeek" staat er bij de Boterham. Pas in 1874 zal Essenbeek verheven worden tot een zelfstandige parochie. De kerk wordt gebouwd in het open veld, halfweg tussen Boterham en kasteel. Verdere voorzieningen die daar bij horen volgen in de daaropvolgende jaren. Daar rond ontwikkelt zich een nieuwe bebouwing die Essenbeek stilaan tot een samenhangend dorp maakt. De afscheidingsaanvraag als een zelfstandige gemeente in 1883 werd niet toegestaan. De heraanleg van de Nijvelse steenweg als verkeersweg voor de lange afstand (1828-39) breidt de dorpsgrens verder uit tot aan de lintbebouwing langs die steenweg, maar met behoud van de Warande als een omvangrijke groene long.

Als we op de bodemkaart alle **zand- en zandige bodemcategorieën** samenbrengen dan blijken de hellingen tussen de heuvelkammen (Houtveld) en brongebieden (Warande/Smeerhout) hieronder te vallen (afb. 19). Dat impliceert sterk hellende terreinen met dunne leemlaag, onderhevig aan sterke erosie en moeilijk bewerkbaar. Landbouwkundig zijn deze terreinen dus minder interessant. Essenbeek staat echter al in de middeleeuwen bekend voor zijn zandwinningen. Zo werd de uitbouw van Halle als stad voor een deel gefinancierd door de Henegouwse graaf Willem III, hertog van Beieren, met haar de opbrengst van de zandwinningen toe te vertrouwen: "*que le devant dict mayre, eschevins et communaultés ayent a tous jours et perpétuellement les bruyères et warissaix du lieu, voulons aussy qu'ils l'ayent et leurs donnons perpétuellement pour*

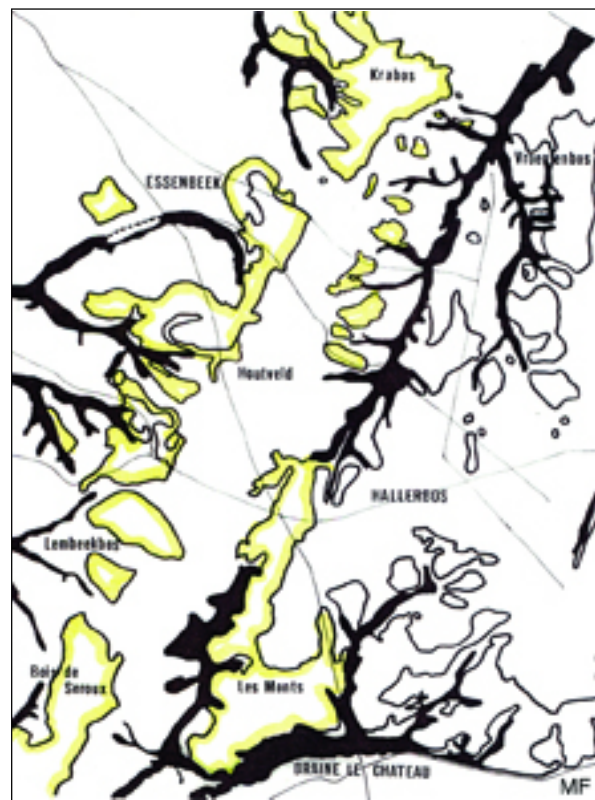
convertir à l'entretien des ponts et voyes et fortresses d'icelle ville, là où plus grand besoin sera à leur advis parmi cinq solz blanc qu'ils en renderont à nous chacun an".

8. Stad Halle (22): een ideale centrumsite voor handel en ambachten (afb. 20).

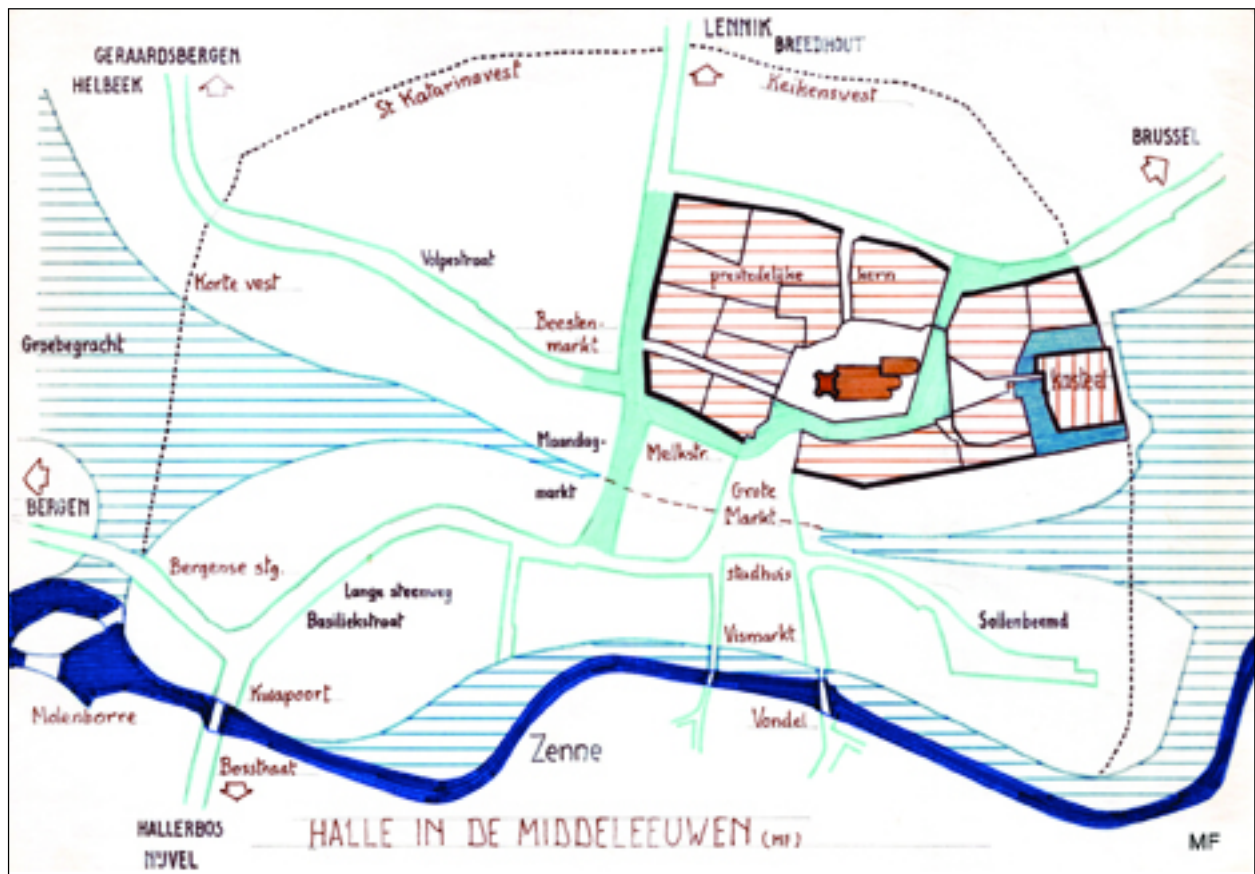
De oorsprong van de nederzetting

Deze studie van de historische nederzettingen in Pajottenland en Zennevallei is mogelijk dank zij het feit dat in het agrarisch domein de nederzettingen zoals afgebeeld op de Ferrariskaarten nog in grote mate de weerspiegeling zijn van de fysieke factoren die aanvankelijk hun vestiging bepaalden. In stedelijk gebied is de band tussen het nederzettingenpatroon en haar fysieke omgeving natuurlijk veel minder duidelijk omdat de verstedelijking doorheen de eeuwen belangrijke wijzigingen in de fysieke toestand heeft teweeg gebracht onder invloed van niet-fysische, **historische factoren**.

Voor een stad als Halle is de verstedelijking al in de middeleeuwen erg ingrijpend: de vestiging van markten, de bouw van een omwalling met een beperkt aantal stadspoorten, het aantrekken van een belangrijk deel aan bevolking dat niet direct grondgebonden is maar leeft van handel en ambachten, het verleggen van delen van waterlopen of het opvullen van valleitjes, het innemen van de winterbedding van de rivier voor stedelijke gemeenschapsvoorzieningen, het groeiend overwicht van



Afb. 19 - De zandige bodems tussen Zenne en Zoniën op basis van de Bodemkaart van België. Zandige bodems geel omrand. Zwart: valleibodems. De twee flanken van het Houtveld zijn een opeenvolging van sterk hellende, zandige bodems.



Afb. 20. Middeleeuws Halle (op basis van de kadasterkaart van Vandermaelen). Oranje en oranje gestreept: de niet-omwalde prestedelijke kern rond Stadskasteel en basiliek. Blauw en blauw gestreept: de Zenne en haar hoogwaterbedding met de "rieu de Brantegem" in het verlengde van de Groeibracht en verder het Soilenbeemd

de seizoensvaste lange-afstandsverbindingen, de Molenborre als pre-industriële kern, enz. Die maken dat de oorspronkelijke fysische vestigingsfactoren voor Halle minder afleesbaar zijn uit de 18e-eeuwse situatie. Toch blijkt dat de fysische vestigingsfactoren ook te Halle een beslissende rol hebben gespeeld.

Uit wat voorafgaat is gebleken dat het basispatroon van de bestudeerde nederzettingen bestaat uit geïsoleerde, dominante hofsteden met op enige afstand daarvan landarbeidersgehuchten langsheen de wegen. Verscheidene van deze gehuchten vertonen aanzetten voor een verdere doorgroei. Zo versmelten in Breedhout een aantal gehuchten tot een dorp, verschillende hofsteden krijgen de allure van een kasteel(tje) met bijhorend pachthof, enz. Dit nederzettingenpatroon met belangrijke hofsteden en aansluitend dorp is ook te Halle te herkennen (zie verder) maar de bijzondere historische ontwikkelingsfactoren die Halle tot stad zouden laten uitgroeien zijn ook al van in het vroegste stadium in de kiem aanwezig, zodat niet is uit te maken wat er eerst was. De schenking van het domein van Halle aan de St.-Waltrudisabdij te Bergen rond 650 had bv. de veiligstelling van de kerstening van de streek als doel, met Halle als ankerpunt (23). Dit hing vermoedelijk samen met de zetel van) een Frankisch graafschap te Halle. De vestiging in Halle van een bijzonder uitgestrekte dekenij zou hiervan een overblijfsel zijn. Het feit dat de schenker St.-Waltrudis

behoorde tot een van de allerbelangrijkste merovingische families die nauw bij het merovingische hof aanleunde en die haar eigenkerk (de huidige basiliek), aansluitend bij de hofstede (het vroegere stadskasteel), omvormde tot een belangrijke parochiekerk, zal ook wel geholpen hebben bij het groeiproces. (24)

Fysische factoren

Dat een overheidsinitiatief zoals dit van St.-Waltrudis niet altijd volstaat om van een dorp een stad te maken wordt geïllustreerd door het dorp Gaasbeek dat door zijn kasteelheer van stedelijke voorrechten voorzien werd en toch een dorp bleef. De keuze van Halle als administratief centrum zal dus wel medebepaald zijn door een bijzonder gunstige fysische ligging, en het is zaak de oorspronkelijke fysische omgevingsfactoren te onderscheiden van de latere, fysische en historische ingrepen van de mens.

Fysisch is het feit dat hier de eerste **seizoensvaste oversteek van de Zenne** bezuiden Brussel te vinden was, wat samenhangt met de meest noordelijke uitlopers van het primaire Brabantse rotsmassief (afb. 2 en 3). De Zenne zat te Halle gevangen in de rotsbodemplaat en vanuit allerlei richtingen daalden er vanaf de heuvelkammen uitlopers af in de vallei met de daarmee overeenstemmende lange afstandsverbindingen. De hoogte van Breedhout in het bijzonder daalt in de stad af, via de **Nikkenberg**, tot vlak



Afb. 21. Uittreksel uit het Popp-kadasterplan (naar R. Borremans en L. Walschot), met accentuering van het verschil in basisstructuur van de verkaveling van de bovenstad (vierkante hofkavels, later opgedeeld) ten overstaan van de benedenstad (de oude beemden met langwerpige repels met de korte zijde langs de straat). Hierop is ook nog goed de bebouwing te zien achter het stadhuis en over het hele latere Possozplein. Blijkbaar ontsnapte de hele winterbedding in eerste instantie aan inname door de landbouwers en bleef zowat gemeenschapsgrond, waar later niet landbouwgebonden functies zich konden ontwikkelen. De aanwezigheid van een ruime winterbedding bood zodoende kansen aan stedelijke ontwikkelingen.

bij de Zenne aan de Maandagmarkt. Van aan de Maandagmarkt leidde de "Lange steenweg" (thans deel van de Basiliekstraat) (25) langsheen de Zenne via enkele rotsbanken naar de oversteekplaats ter hoogte van de Kwapoort. (26) Op verscheidene plaatsen in de Basiliekstraat bevindt de rotsbodem zich vlak onder het wegdek, terwijl hij op andere plaatsen metersdik opgehoogd is. Dit is typisch voor een hoogwaterbedding met haar geulen. Op de rechter Zenne-oever leidde de Bosstraat en vervolgens de **Halleweg** omhoog, zonder ook maar één keer een valletje te moeten dwarsen, via de Boterham naar de hoogte van het Houtveld van waar allerlei wegen naar Waals-Brabant en naar het Hallerbos leidden. Van deze verbinding maakte de abdij van Nijvel dankbaar gebruik om haar belangrijke domein van Lennik te bereiken.

De verbinding Nijvel/Hallerbos-Halle/Lennik kruiste te Halle de wegen die de loop van de Zenne op veilige afstand volgden van Brussel over Halle naar 's Gravenbrakel/Zinnik/Bergen.

Afgaand op de indeling en de uitgestrektheid van het stadsdomein in heerlijkheden kan vastgesteld worden dat de nederzetting vóór de stadswording een geheel van heerlijkheden vormde in de aard van wat we voor Breedhout en Dworp vaststelden, elk

met zijn hofstede(n) en verdere woningen. Te Halle lag het zwaartepunt rond de hofstede die in 1382 zou uitgroeien tot het **Stadskasteel**. (27) Hierbij leunde de kerk aan, die aanvankelijk een "eigenkerk" van de domeineigenaar was. (28) Een belangrijk element vormde daarnaast de Molenborre aan de Zenne, zowat het nijverheidsgebied van de toekomstige stad. (29)

Historische factoren

Dat deze nederzetting in zo'n bijzonder gunstige, fysische omstandigheden zou uitgroeien tot een stad is dan mede het gevolg van historische omstandigheden.

De abdij van Bergen (Mons) vormde voor de graven van Henegouwen de hoeksteen voor de uitbreiding van hun graafschap in noordelijke richting, voortbouwend op de merovingische uitgangspunten. De uitbouw van Halle, behorend tot het patrimonium van de abdij, tot een Henegouwse stad bezorgde hen een noordelijke voorpost.

Uit het stratenpatroon van Halle is af te leiden dat een **pre-stedelijke kern** zich vormde, juist buiten het bereik van de jaarlijkse overstromingen en gegrondvest op een van de watervoerende grintterrassen van de Zenne (30). Deze kern vormde zich

tussen enerzijds kerk en kasteel (toen nog een omwalde hofstede) en de Maandagmarkt anderzijds.⁽³¹⁾ Wat Halle onderscheidde van de andere besproken landelijke kernen was het geheel van markten (Beestenmarkt, Melkmarkt, Maandagmarkt, Vismarkt) aan de rand van de prestedelijke kern⁽³²⁾, aan het kruispunt van de voornaamste langeafstandswegen. Langsheen de Lange steenweg (in feite in de hoogwaterbedding van de Zenne) vormde zich een lintbebouwing op smalle perceeltjes (in plaats van de grote vierkante blokken elders in de stad) waarvan de perceelsindeling duidelijk maakt dat het hier niet ging om landbouwuitbatingen maar om handel en ambachten, typisch stedelijke bedrijvigheden (afb. 21).

Aanwijzingen voor het beleid van de Henegouwse graven om Halle te laten doorgroeien tot stad en zodoende vast in het Henegouwse bestel te verankeren, zijn de bouw rond 1200/1250 van de kerktoeren als een vluchtburg voor de inwoners van de toen nog onversterkte nederzetting,⁽³³⁾ en verder oorkonden van 1225, 1249, 1264 en 1278 die bepaalde stadsrechten verlenen. De vestiging in 1267 van de bedevaart naar O.-L.-Vrouw van Halle onder het patroonschap van de graven, de aankoop door de graven van het meierschap te Halle in 1331/32, het verlenen van de volle stadsrechten in 1357 en de bouw van de stadsomwalling samen met het Stads-kasteel in 1382 gaven de doorslag voor de stadswording. De oorkonde van 1357 bezorgde de stad ook de nodige financiële middelen.⁽³⁴⁾

De oude geschriften laten ook toe om twee plaatsen te onderscheiden, de Sollenbeemd en de "rieu de Branthegem" (tussen Lange steenweg en Volpestraat) die het beeld oproepen van een secundaire **hoogwaterbedding** voor de Zenne die later (en tot op heden) nog altijd als overstromingsgebied midden in de stad fungeert.⁽³⁵⁾ Een concrete aanwijzing hiervoor is dat men, bij de verbouwing van wat destijds de pasteibakkerij Lauwers ("de Rode Leeuw") was op de Grote Markt (thans het Groot Café), ontdekte dat dit pand niet afwaterde naar de Grote Markt maar naar de Maandagmarkt, onder de huizen aan de Maandagmarkt door.

De hele hoogwaterbedding blijkt oorspronkelijk gemeenschapsgebied geweest te zijn en daarom niet het voorwerp te zijn geweest van de algemene, op landbouw gebaseerde perceelsindeling. Hier was dus ruimte voor genoemde handel en ambachten langsheen de Lange steenweg, voor gemeentelijke diensten waar nu het stadhuis staat en waarop tot in de 19e eeuw allerlei openbare dienstgebouwen aansloten tot aan de Zenne, voor de molens van de Molenborre, en tenslotte de Sollenbeemd als een volkswijk waarvan nu nog een half straatje overschiet (afb. 21). Stroomopwaarts sluit deze hoogwaterbedding aan op de monding van de Groebe-gracht, en op de Grote Vijver/Grote Weide (nu Oudstrijdersplein) die deel uitmaakte van de stadsvesten. Stroomafwaarts liep de Sollenbeemd samen met een beekje dat van de Brusselstraat af kwam en in de Bres uitmondde in de Zenne.

De reeds vermelde oorkonde van 1357 vormt de definitieve omvorming van Halle tot stad met een markt, een stadsomwalling en met de uitbouw van de hofstede tot een waarachtig kasteel. De stadsomwalling is vervolgens aanleiding tot de verdichting van de bebouwing binnen de wallen en de aanpassing van het wegnnet aan het beperkt aantal stadspoorten.

9. Besluit

In het inleidende algemene hoofdstuk 2 "Nederzettingfactoren" hebben we de fysische factoren opgesomd en toegelicht die de vestiging van de historische nederzettingen hebben bepaald. Deze factoren zijn naar voor gekomen bij de daarop volgende detailstudies. Aangenomen mag worden dat die algemeen gelden voor de meeste andere oude nederzettingen in Pajottenland en Zennevallei. Zij zijn in feite het resultaat van gemeenschappelijke fysische en historische uitgangsgegevens in de regio.

Wat bijzonder opvalt is de wel heel erg dominerende rol van de waterhuishouding en van de heersende landbouweconomie die een gevolg was en nog altijd is van de geologische en bodemkundige situatie. De kleinschaligheid van de valleitjes in een golvend landschap heeft in de gegeven geologische omstandigheden noodzakelijkerwijze aanleiding gegeven tot het overheersen van gemengde landbouwbedrijven. Het feodale maatschappelijk model van duizend jaar middeleeuwen heeft de rest gedaan.

Merkwaardig is dat vele van de bepalende factoren voor de keuze van de nederzettingplaatsen anderhalf millennium later nog altijd medebepalend zijn voor de ruimtelijke ontwikkelingen.

De toegepaste methode om deze dialoog zichtbaar te maken voor de afzonderlijke nederzettingen is in wezen overal in het Pajottenland toepasbaar aan de hand van de in hoofdstuk 2 aangegeven fysische vestigingsfactoren en van het algemeen beschikbare kaartenmateriaal.

De alomtegenwoordige, eeuwenlange dialoog tussen de natuur en de mens, duidelijk afleesbaar aan landschap en nederzettingen, maakt het Pajottenlandse landschap zo boeiend. Daar komt dan ook nog bij dat de natuur zelf het resultaat is van een bijzonder lange en boeiende geologische geschiedenis.

In hoofdstuk 8 over "Halle" wordt daarenboven aangetoond hoe de methode ook in een kleinstedelijke omgeving kan toegepast worden. Hier wordt duidelijk dat onze historische nederzettingen geen resultaat zijn van willekeur maar van het eeuwenlang bedachtzaam omgaan van de mens met de natuur. Als de mens daar niet de nodige aandacht aan verleent dan wordt hij door de natuur afgestraft met overstromingen, erosie, en noem maar op. Daarom is het jammer dat een ernstige historische

benadering meestal geen deel uitmaakt van de studies voor de ruimtelijke ordening.

(1) Deel van ets en burijngravure "Pagus Nemorosis" (bebost land) door Hiëronymus Cock naar een compositie van Bruegel. 1552-1556. "Beredeneerde catalogus van de prenten naar Pieter Bruegel de Oude", Louis Lebeer, Koninklijke Bibliotheek Albert I, Brussel, 1969.

(2) "Kabinetskaart van de Oostenrijkse Nederlanden, opgenomen op initiatief van graaf de Ferraris", Gemeentekrediet van België – Pro Civitate, Brussel, 1965. Deze is nu ook recent in atlasvorm uitgegeven door de uitgeverij Lannoo. In het lijvige boek worden de 275 met de hand getekende, topografische kaarten op een schaal van 1:20.000 weergegeven. Online is de kaart te raadplegen op belgica.kbr.be/nl/coll/cp/cpFerrarisCarte_nl.html

(3) "Topografie": plaatsbeschrijving, nauwkeurige opsomming van de natuurlijke en kunstmatige bijzonderheden van een landstreek of een terrein (Van Dale's Groot Woordenboek der Nederlandse taal, 1970).

(4) Op basis van de "Carte géologique de la Belgique dressée par ordre du Gouvernement", Commission géologique de Belgique, Institut cartographique militaire, 1893, schaal 1:40.000. In afb. 3 werden de categorieën vereenvoudigd tot 2: «al of geen rotsbodem».

(5) Zie verder het hoofdstuk over de alluviale vlakte van Lot.

(6) Eizingen was één van een groep van drie Frankische nederzettingen, samen met Buizingen en Huizingen. Buizingen en Eizingen samen vormen de huidige deelgemeente Buizingen. Eizingen-molen op de Zenne ligt op een behoorlijke afstand noordelijk van Eizingen-kerk (kort bij de Alsebergse steenweg). De kerksite ligt vandaag begraven onder het vormingsstation van de spoorwegen te Buizingen-Halle.

(7) "Bodemkaart van België", Comité voor het opnemen van de Bodemkaart en de Vegetatiekaart van België, 1959.

(8) Zie hiervoor ook de studie van dr. Jan Verbesselt over het Parochiewezen te Halle.

(9) "Steenwegen" van de 17e eeuw komen in de streek haast niet voor.

(10) Bij de interpretatie van de plaatsnamen moet opgepast worden voor de dikwijls bizarre naamvormingen door Franstalige cartografen die zich niet de moeite getroostten om de streektaal te eerbiedigen.

(11) "Alluviaal": recente afzettingen van een waterloop.

(12) Het is ook mogelijk dat oorzaak en gevolg hier andersom verlopen.

(13) Dit onderdeel van de studie maakte een eerste keer deel uit van een studienota van 03.09.1977. In het Hals dialect is het gebruikelijk de "h" te laten vallen.

(14) Dit deel van de studie maakte reeds het voorwerp uit van de bijdrage "Het nederzettingsspatroon van Pajottenlands Halle", in het Vriendenboek Dr. G. Renson, Gasebeca/Verhandeling KGOKH, 1979

(15) Nabij het treinstation van Buizingen

(16) Door achterwaartse erosie ligt de werkelijke rotsdrempel vandaag niet meer aan Eizingenmolen maar bij Halle.

(17) "Bodemkaart van België. Verklarende tekst bij het kaartblad Halle 101 E", 1959. Het grof materiaal wordt bij overstroming afgezet kort bij de waterloop en vormt er de oeverwallen, het fijnere materiaal bezinkt pas op grotere afstand in de kommen en klinkt achteraf in zodat het terrein er lager komt te liggen dan de oeverwallen.

(18) Dr. Jan Verbesselt, "het Parochiewezen in Brabant tot het einde van de 13e eeuw", deel XIX, uitgegeven door het Koninklijk Geschied- en Oudheidkundig Genootschap van Vlaams-Brabant, Brussel, 1985

(19) Deze benaming is ook te herkennen in Destelheide of "de Essel-heide"

(20) De geologische informatie van dit hoofdstuk zijn geput uit Dr. Leopold Walschot, "De pleistocene grintlagen in de Zennevallei", in het Natuurwetenschappelijk Tijdschrift, nr. 41 (1961), Gent en "Geologie van de Zennevallei te Halle en omgeving", L. Walschot, Verhandelingen, KGOKH, nieuwe

reeks nr. 3, 1963. Historische gegevens werden geput uit "Essenbeek 125 jaar", KGOKH, Hallensia 2000/1, "Esschenbeek", M.-J. Vanden Weghe, Gedenkschriften van den Geschied- en Oudheidkundigen Kring van Halle, nr. 2, 1925 en dr. Jan Verbesselt, "Het Parochiewezen in Brabant tot het einde van de 13e eeuw", deel XX "Halle, Lembeek", uitgegeven door het Koninklijk Geschied- en Oudheidkundig Genootschap van Vlaams-Brabant, Brussel, 1987

(21) Op de kadasterkaart van Vandermaelen uit 1836 staat de Essenbeekse "Isidoor Devilléstraat" aangegeven als "chemin dit Halleweg".

(22) Zie ook "Stadslucht maakt vrij. Hoe lang is Halle al stad?", Marcel Franssens, Hallensia 2010/3, KGOKH. Dit hoofdstuk over Halle tracht, wat bekend is over de vroegste tijden van wat de stad Halle zou worden, te ordenen in een logisch en samenhangend verhaal. Verder is deze tekst gebaseerd op "Geologie van de Zennevallei te Halle en omgeving", Dr. Leopold Walschot, Gedenkschriften van de KGOKH, 1963 en "Archeologisch onderzoek te Halle", L. Walschot en René Borremans, Gedenkschriften KGOKH, 1969.

(23) Zie Verbesselt Jan, Het parochiewezen in Vlaams-Brabant, deel XX "Halle, Lembeek".

(24) "Eigenkerk": een privékerk van de stichter.

(25) "Lange steenweg" duidt niet op de lengte van de betrokken weg maar op het feit dat het zeldzaam was dat zo'n lang stuk verhard was.

(26) De Kwapoort bevond zich aan de afsplitsing (aan de Molenborre) van de Bergense steenweg van de Basiliekstraat. Hier stond vroeger een oude stadspoort die bij de stadsuitbreiding geen rol meer speelde, vanwaar de naam.

(27) In 1382 werd de toren opgetrokken en in 1386 werd er gewerkt aan het woongedeelte. Zie hoger onder "Essenbeek" en verder Marcel Franssens, "Henegouwse blauwe steen in de St.-Martinusbasiliek te Halle", Hallensia 2009/4, KGOKH.

(28) De recente opgravingen van het Stadskasteel onder het St.-Augustinus woon- en zorgcentrum wijzen op de aanwezigheid op deze plaats, niet van een motte zoals aanvankelijk gedacht, maar van een met grachten omwalde hofstede (mededeling van de archeoloog Paul De Maeyer) die pas in de tweede helft van de 14e eeuw zou vervangen worden door een belangrijk kasteel.

(29) De Zennemolens te Rodenem (een gehucht van Halle) en te Eizingen gaven daarentegen geen aanleiding tot de vorming van een nederzetting, wat bevestigt dat de stadsworping het samenspel van een hele reeks factoren vereist.

(30) Volpestraat, basiliek en Klinkaart bevinden zich op dit terras, cfr. L. Walschot. "Bij de meeste Belgische steden viel de keuze op laagterrassen, langs de rivier, op puinkegels van zijrivieren, ...", Herman Van der Haegen, Geografie van België, Gemeentekrediet, 1992, Brussel

(31) Mededeling van prof. R. Lemaire.

(32) In die tijd was het gebruikelijk de markten net buiten de nederzettingkern te situeren voor veiligheidsredenen.

(33) Hierop wijst ook de recente ontdekking van een put aan de voet van de kerktoren die door de archeoloog als een waterput werd geïdentificeerd.

(34) Zie "Stadslucht maakt vrij. Hoe lang is Halle al stad?", Marcel Franssens, Hallensia 2010/3, KGOKH.

(35) De Zenne is een rivier met een zeer onregelmatig debiet. Bij dooi of overvloedige regen zwelt ze snel aan tot een onstuimige vloed, terwijl de stroming in drogere perioden dikwijls helemaal stilvalt en de rotsige bedding zichtbaar wordt. Zo'n rivieren hadden vroeger een zomer- en een winterbedding. De zomerbedding was de eigenlijke rivier waarin heel het jaar door water stroomde of stond. De winterbedding werd gevormd door aangrenzende, laaggelegen terreinen waar het hoogwater over stroomde, en die dus bij de eerste kolonisatie gemeden werden en gemeenschapsbezit werden.

MF: © copyright Marcel Franssens.